



CombinedX

Delårsrapport Q3 2023

Tredje kvartalet, 1 juli – 30 september

- Nettoomsättningen ökade till 153,7 (127,8) MSEK
- Tillväxten var 20,3% (14,8%) med en organisk tillväxt om 7,7% (6,3%)
- Justerad EBIT ökade till 9,7 (3,7) MSEK
- Justerad EBIT-marginal ökade till 6,3% (2,9%)
- Resultat före skatt ökade till 16,4 (2,5) MSEK
- Kassaflöde från den löpande verksamheten ökade till -7,3 (-15,6) MSEK
- Resultat per aktie efter utspädning ökade till 0,80 (0,12) SEK

Niomånadersperioden, 1 januari – 30 september

- Nettoomsättningen ökade till 555,2 (450,2) MSEK
- Tillväxten var 23,3% (10,3%) med en organisk tillväxt om 9,6% (4,8%)
- Justerad EBIT ökade till 54,7 (34,3) MSEK
- Justerad EBIT-marginal ökade till 9,9% (7,6%)
- Resultat före skatt ökade till 60,8 (28,6) MSEK
- Kassaflöde från den löpande verksamheten ökade till 49,6 (20,6) MSEK
- Resultat per aktie efter utspädning ökade till 2,74 (1,36) SEK

VD KOMMENTERAR

Stark tillväxt och fortsatt förbättrad lönsamhet

Vårt tredje kvartal präglas, i år som alla år, av sommarsemestrar med lägre intäkter och rörelsemarginal. I jämförelse med samma period föregående har vi dock gjort ett signifikant lyft. Tillväxten blev starka 20 procent, varav den organiska tillväxten var nästan 8 procentenheter. Rörelsemarginalen (EBIT) ökade från knappa 3 procent föregående år till dryga 6 procent. Rullande 12 månader har vi nu kommit tillbaka till den EBIT-marginal på plus 10 procent där vi vill och ska vara. Ett styrkebesked från alla våra medarbetare och specialistbolag som på en tuffare marknad hittar rätt kunder och uppdrag.

Vad ser vi då för marknadsutsikter? På kort sikt är de sannolikt fortsatt utmanande i de delar av näringslivet som redan bromsat in (bostadsbyggande, sällanköp etc) men i övrigt upplever vi en ganska normal efterfrågan. Och på längre sikt är vi övertygade om att vår affärsidé – att hjälpa våra kunder att dra nytta av digitaliseringens möjligheter – kommer bli minst lika efterfrågad som någonsin förut. Det finns nog få ledningsgrupper i det här landet som år 2023 inte diskuterat hur AI kommer att påverka deras verksamhet. Eftersom våra specialistbolag ofta är djupt inne kundens kärnprocesser och system blir vi ett naturligt bollplank kring hur AI och ML kan dra nytta av all den data som verksamheten genererar. Ett exempel på detta är hur vårt specialistbolag Elvenite hjälper Lantmännen BioAgri att optimera sin behandling av utsädesfröer med en maskininlärningsmodell. På samma sätt hjälper Elvenite kunder inom fiskodlingsindustrin att med hjälp av sensorer och AI förutse fiskhälsoproblem och foderåtgång. Självklart använder vi också AI för att effektivisera våra egna verksamheter, i allt från att testa och dokumentera kod till rekryterings-chatboten "NetGwen" som Netgain lanserade under sommaren.

Andra exempel från kvartalet på konkurrenskraften i våra specialistbolag är att Ninetech vunnit förtroendet att bli Mycronics nya digitaliseringspartner med uppdraget att utveckla Mycronics globala digitala närvaro. Absfront blev under Q3 nominerade till årets CRM-partner av Microsoft, och Elvenite blev utsedda till Europas 9e bästa arbetsplats av Great Place to Work.

Mest nöjd är jag ändå över att vi nu fått upp farten i vår rekrytering igen. Motorn i vår organiska tillväxt är vår förmåga att rekrytera och att utveckla junior kompetens till specialistkompetens. Den motorn gick på lågvarv första halvåret och det vet vi dämpar tillväxten de därpå följande kvartalen. Det krävs mod och tilltro till marknadens efterfrågan för att starta upp maskinen igen och den tilltron har vi nu i flera av våra bolag.

I september samlade vi precis som förra hösten alla medarbetare i Karlstad för en kickoff. För mig så manifesterar de här gemensamma mötena det som är speciellt med CombinedX. Å ena sidan är vi nio självständiga bolag, vart och ett med sina egna specialistkompetenser och egna varumärken – men vi är också en tight industrigrupp där vi hjälper varandra och har kul tillsammans. Den generositet och samhörighet som finns inom koncernen är en superkraft som vi vårdar ömt.



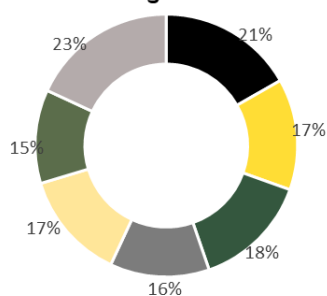
/Jörgen Qwist, vd och koncernchef



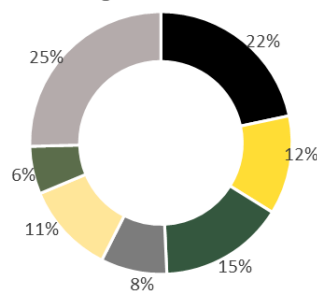
NYCKELTAL

Koncernen	jul-sep		jan-sep		LTM okt-sep		jan-dec
	2023	2022	2023	2022	2022/2023	2022	
Nettoomsättning (intäktskategorier se not 3)	153,7	127,8	555,2	450,2	755,6	650,5	
Försäljningstillväxt, %	20,3%	14,8%	23,3%	10,3%	25,5%	16,2%	
Organisk tillväxt, %	7,7%	6,3%	9,6%	4,8%	11,1%	7,8%	
EBITDA, MSEK	18,9	10,5	81,9	52,9	110,0	80,9	
EBITDA-marginal, %	12,3%	8,3%	14,8%	11,8%	14,6%	12,4%	
EBITA, MSEK	13,3	5,8	65,1	38,3	88,2	61,3	
EBITA-marginal, %	8,6%	4,6%	11,7%	8,5%	11,7%	9,4%	
EBIT, MSEK	9,7	3,6	54,5	32,0	75,1	52,6	
EBIT-marginal, %	6,3%	2,9%	9,8%	7,1%	9,9%	8,1%	
Justerad EBIT, MSEK	9,7	3,7	54,7	34,3	77,2	56,7	
Justerad EBIT-marginal, %	6,3%	2,9%	9,9%	7,6%	10,2%	8,7%	
Periodens resultat	14,4	2,0	49,6	22,6	62,1	35,2	
Kassaflöde fr. den löpande verksamheten, MSEK	-7,3	-15,6	49,6	20,6	69,9	40,9	
Soliditet, %	58,4%	56,6%	58,4%	56,6%	58,4%	53,3%	
Avkastning eget kapital, %	4,1%	0,6%	14,7%	8,5%	18,9%	12,9%	
Rörelsekapital, MSEK	32,1	24,8	32,1	24,8	32,1	16,5	
Investeringsverksamheten, MSEK	-0,8	-0,3	-27,0	-31,1	-49,7	-53,7	
Nettoskuld (+) / Nettokassa (-), MSEK	-7,9	-45,2	-7,9	-45,2	-7,9	-7,8	
Nettoskuld / EBITDA R12, ggr	-0,1	-0,6	-0,1	-0,6	-0,1	-0,1	
Omsättning per medelantal anställda, KSEK	335	316	1 182	1 103	1 625	1 560	
Personalkostnad per medelantal anställda, KSEK	-205	-200	-716	-686	-963	-938	
Medelantal anställda, FTE (st)	459	405	470	408	465	417	
Antal anställda per balansdagen, (st)	495	436	495	436	495	455	
Antal aktier per balansdagen,	17 109 243	16 875 492	17 109 243	16 875 492	17 109 243	16 934 125	
Resultat per aktie före utspädning (SEK)	0,85	0,12	2,90	1,38	3,60	2,14	
Resultat per aktie efter utspädning (SEK)	0,80	0,12	2,74	1,36	3,42	2,10	

Omsättning Q3 2022



Omsättning nio månader 2022



- Tillverkande industri
- Handel
- Kommuner och myndigheter
- Säkerhet och bevakning
- Livsmedel
- Hälso- och sjukvård
- Övrig tjänstesektor



KONCERNENS UTVECKLING

Händelser under perioden

- Globala aktören Mycronic valde CombinedX-bolaget Ninetech som ny digital partner för att vidareutveckla global digital närvaro.
- CombinedX-bolaget Elvenite utsågs av Great Place to Work till en av Europas bästa arbetsplatser i kategorin medelstora organisationer.
- CombinedX-bolaget Elvenite och Scandbio ingår partnerskap för implementering av Infor M3. Affärssystembytet kommer leda till minskat behov av manuellt arbete och reducera antalet system.
- CombinedX-bolaget Aspire lanserade sitt nya namn under perioden. Bolaget är en sammanslagning av Attentec och systemutvecklingsverksamheten i Nethouse. Bolagets ambition är att utmana på den svenska systemutvecklingsmarknaden.
- CombinedX deltog på Aktiespararnas event Aktiedagarna i Stockholm den 18 september med presentation av Jörgen Qwist. Möjlighet finns att se presentationen via länk på CombinedX hemsida.

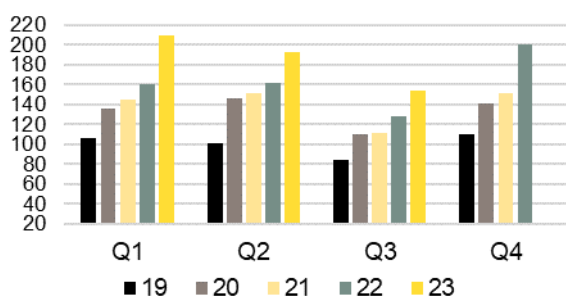
Rörelsens intäkter

Tredje kvartalet

Koncernens nettoomsättning uppgick till 153,7 (127,8) MSEK vilket motsvarar en tillväxt om 20,3% (14,8%).

Organisk tillväxt uppgick till 7,7% (6,3%). Antal arbetsdagar uppgick i kvartalet till 65 (66).

Nettoomsättning per kvartal, MSEK

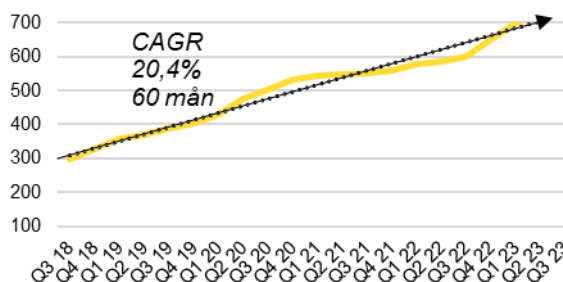


Perioden 1 januari – 30 september

Koncernens nettoomsättning var 555,2 (450,2) MSEK vilket motsvarar en tillväxt om 23,3% (10,3%).

Organisk tillväxt uppgick till 9,6% (4,8%). Antal arbetsdagar var 188 (189).

Rullande-12 nettoomsättning, MSEK



Resultat och marginaler

Tredje kvartalet

- Justerad EBIT för tredje kvartalet uppgick till 9,7 (3,7) MSEK. Justerad EBIT-marginal uppgick till 6,3% (2,9%).
- Finansnettot uppgick till 6,6 (-1,1) MSEK under tredje kvartalet och periodens skattekostnad uppgick till -2,0 (-0,6) MSEK.
- Resultat efter skatt tredje kvartalet uppgick till 14,4 (2,0) MSEK.

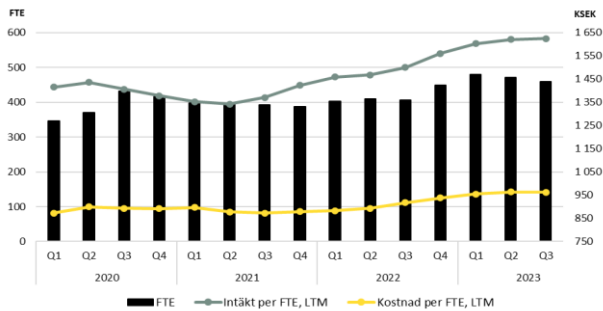
Personalkostnaderna uppgick till -94,1 (-81,0) MSEK under tredje kvartalet. Jämförelsen påverkas av tidigare förvärv.

Medelantalet anställda under kvartalet uppgick till 459 (405), en ökning med 54 personer (13,3%). Personalkostnader i relation till nettoomsättning minskar i kvartalet till 61,2% (63,3%).



Intäkten per anställd har i tredje kvartalet, rullande 12 månader (LTM) ökat till 1 625 (1 495) KSEK. Personal-kostnad per anställd har samtidigt ökat till -963 (-917) KSEK. CombinedX bolag arbetar i huvudsak med egna anställda konsulter och har under kvartalet haft en något lägre andel underkonsulter än i Q3 2022.

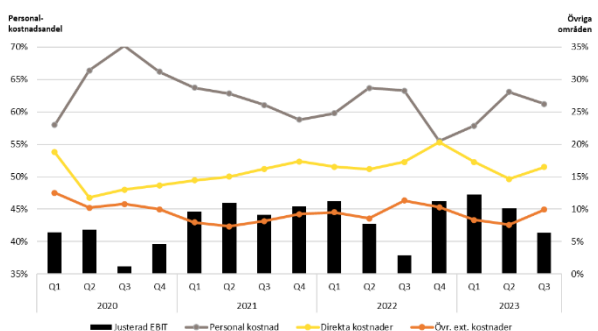
Antal anställda (FTE) per kvartal samt intäkter och personalkostnader per anställd, LTM



Underkonsulter visar sig som en del av kostnaden i raden för underkonsulter, handelsvaror och övriga direkta kostnader. Dessa kostnader uppgick i kvartalet till -25,4 (-22,1) MSEK, vilket motsvarar 16,5% (17,3%) i relation till nettoomsättningen.

Övriga externa kostnader uppgick till -15,3 (-14,5) MSEK under tredje kvartalet, i relation till omsättningen minskar de externa kostnaderna och motsvarar 9,9% (11,3%) av nettoomsättningen.

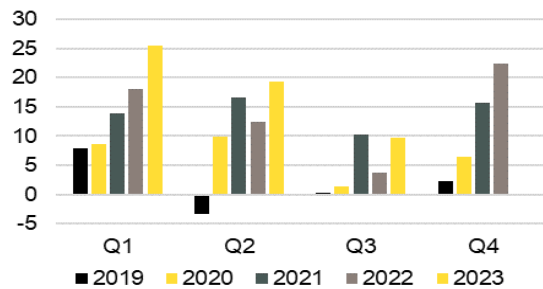
Kostnader och justerad EBIT i förhållande till nettoomsättningen per kvartal



Koncernens av- och nedskrivningar uppgick till -9,2 (-6,9) MSEK under tredje kvartalet. Av- och nedskrivningar i relation till nettoomsättning ökar i kvartalet till 6,0% från 5,4% motsvarande period föregående år.

Finansnettot, som i tredje kvartalet inkluderar en upplösning av skuld för tilläggsköpeskilling om 7,9 MSEK, uppgick i perioden till 6,6 (-1,1) MSEK och kvartalets resultat efter skatt uppgick till 14,4 (2,0) MSEK.

Justerad EBIT per kvartal, MSEK



Perioden 1 januari – 30 september

- Justerad EBIT uppgick till 54,7 (34,3) MSEK. Justerad EBIT-marginal uppgick till 9,9% (7,6%).
- Finansnettot uppgick till 6,4 (-3,3) MSEK och periodens skattekostnad till -11,3 (-6,0) MSEK.
- Resultat efter skatt uppgick till 49,6 (22,6) MSEK.

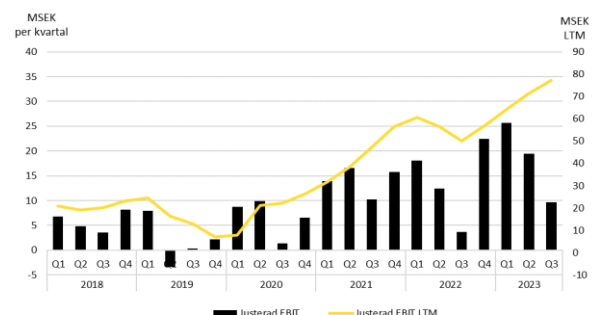
Personalkostnaderna uppgick till -336,4 (-280,0) MSEK jämfört med föregående år. Medelantalet anställda uppgick till 470 (408), en ökning med 62 personer mellan åren och 15,2%. Personalkostnader i relation till nettoomsättning minskar i perioden till 60,6% (62,2%).

Underkonsulter visar sig som en del av kostnaden i raden för underkonsulter, handelsvaror och övriga direkta kostnader. Dessa kostnader uppgick i perioden till -89,7 (-74,8) MSEK, vilket motsvarar 16,2% (16,6%) i relation till nettoomsättningen.

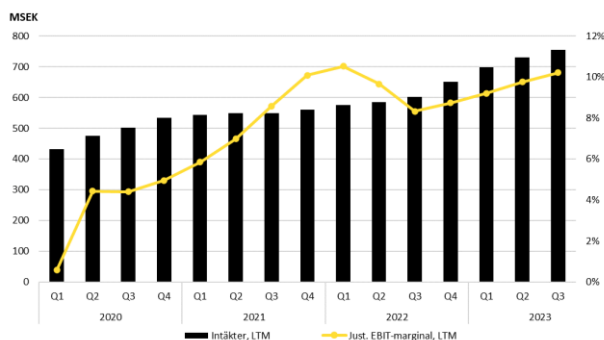
Övriga externa kostnader uppgick till -47,3 (-43,6) MSEK i perioden, i relation till omsättningen minskar de externa kostnaderna och motsvarar 8,5% (9,7%) av nettoomsättningen.

Utöver förvärv och generell kostnadsökning påverkas perioden av jämförelsestörande kostnader om -0,3 (-2,3) MSEK. Transaktionskostnaderna återförs vid beräkning och redovisning av justerad EBIT.

Justerad EBIT och justerad EBIT rullande 12 månader (LTM), MSEK



Intäkter, EBIT-marginal samt justerad EBIT-marginal, rullande 12 månader (LTM)



Kassaflöde

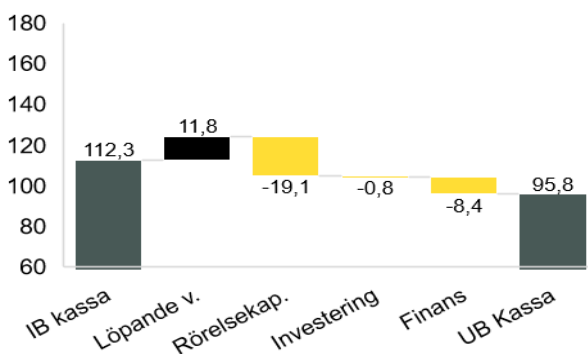
Tredje kvartalet

Kassaflödet från den löpande verksamheten uppgick under kvartalet till -7,3 (-15,6) MSEK. Där högre resultat efter finansnetto påverkade med 16,4 MSEK och ej kassaflödespåverkande poster påverkade med 1,9 MSEK, betald skatt med -6,5 MSEK och förändringar i rörelsekapitalet bidrar med -19,1 MSEK.

Från investeringsverksamheten uppgick kassaflödet till -0,8 (-0,3) MSEK, investeringar i materiella och immateriella anläggningstillgångar om -0,8 (-1,2) MSEK och förändring i finansiella tillgångar om 0,1 (0,9) MSEK.

Kassaflöde från finansieringsverksamheten uppgår till -8,4 (-15,2) MSEK. De största posterna avser amortering av leasing- och finansiella skulder -8,4 (-15,2) MSEK. Kassaflödet för kvartalet uppgick därmed till -16,5 (-31,1) MSEK.

Brygga kassaflöde för Q3 2023, MSEK



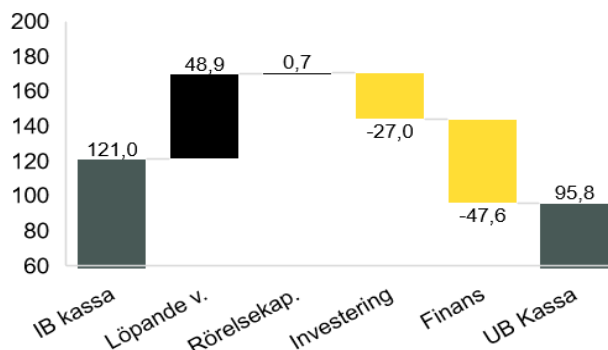
Perioden 1 januari – 30 september

Kassaflödet från den löpande verksamheten uppgick under perioden till 49,6 (20,6) MSEK, en förbättring med 29 MSEK. Där högre resultat efter finansnetto och ej kassaflödespåverkande poster påverkade med 78,9 MSEK, betald skatt med -30,1 MSEK och förändringar i rörelsekapitalet bidrar med 0,7 MSEK.

Från investeringsverksamheten uppgick kassaflödet till -27,0 (-31,1) MSEK vilket härleds till förvärv av dotterbolag -25,4 (-30,4) MSEK, investeringar i materiella och immateriella anläggningstillgångar om -2,1 (-1,9) MSEK och förändring i finansiella tillgångar om 0,5 (1,2) MSEK.

Kassaflöde från finansieringsverksamheten uppgår till -47,6 (+33,2) MSEK, vilket avser utdelning -18,0 (-25,3) MSEK samt amortering av leasing- och finansiella skulder -29,6 (-34,2), och föregående år även nyemission på 56,3 MSEK samt upptagande av nya lån om 36,3 MSEK. Kassaflödet för perioden uppgick till -25,1 (22,7) MSEK.

Brygga kassaflöde för perioden 1 januari – 30 september 2023, MSEK



Likviditet och finansiell ställning

Totala tillgångar uppgår den sista september till 607,5 (536,4) MSEK och eget kapital summerar till 354,6 (303,7) MSEK. Det motsvarar en soliditet om 58,4% (56,6%).

Koncernens goodwill uppgår till 192,5 (142,4) MSEK och är hänförlig till förvärv av dotterbolag. Nedskrivningsprövning av goodwill sker årligen samt vid varje givet tillfälle då indikationer på värdenedgång identifieras.



Koncernens likvida medel var vid periodens utgång 95,8 (130,8) MSEK. Utöver detta finns en checkräkningskredit om 30,0 MSEK som är outnyttjad.

Den räntebärande skulden uppgick till 87,9 (85,7) MSEK. Effekten av IFRS 16 som ingår i räntebärande skulder uppgick vid kvartalets slut till 40,3 (28,5) MSEK. Nettokassa (-) / nettoskuld (+) exklusive IFRS 16 uppgick per balansdagen till -48,2 (-73,6) MSEK.

Koncernens övriga kortfristiga skulder uppgick till 36,0 (23,5) MSEK, och består av moms, källskatt och sociala avgifter.

Finansiella mål

- Rörelsemarginalen (EBIT) ska uppgå till lägst 10%.
- Den organiska tillväxten ska överstiga IT-konsultmarknadens tillväxt, och med förvärv ska omsättningen uppgå till lägst 1 MDSEK år 2025.
- Den finansiella nettoskulden ska inte överstiga 2 gånger EBITDA.

Förvärv

Den 10 januari förvärvades CRM-bolaget Absfront AB i koncernen. Under tredje kvartalet förvärvades inga nya verksamheter. Mer förvärvsinformation finns på sida 18.

Våra specialistbolag

CombinedX är en familj av kunskapsbolag som hjälper företag och organisationer att dra fördel av digitaliseringens möjligheter. Vi levererar våra tjänster genom nio helägda specialistbolag som vart och ett har marknadsledande teknik- och affärskunnande i sin nisch. Tillsammans erbjuder vi våra kunder en unik kombination av både bredd och expertis.

Medarbetare

Den 30 september 2023 var 495 (436) personer anställda i koncernen. Antalet medarbetare har sedan kvartal 3 2022 ökat med 59 personer, främst påverkat av de tidigare förvärven av Redway och Absfront. Medelantalet medarbetare i CombinedX var under kvartalet totalt 459 (405) heltidstjänster.

Risker och osäkerhetsfaktorer

Väsentliga risker och osäkerhetsfaktorer finns beskrivna i årsredovisningen för 2022 sida 53–55 under avsnittet "Risker och riskhantering".

Säsongsvariationer

Koncernens intäkter och resultat påverkas av säsongsvariationer vilket innebär att de varierar kvartalsvis. Det tredje kvartalet är normalt bolagets svagaste på grund av semesteruttag.

Kalendereffekt

Även antal arbetsdagar och arbetstimmar per kvartal påverkar omsättning och resultat.

(Timmar)	2023	2022	
Kvartal 1	512	504	8
Kvartal 2	472	480	-8
Kvartal 3	520	528	-8
Kvartal 4	504	512	-8
Total	2 008	2 024	-16

Framtidsutsikter

CombinedX gör bedömningen att framtidsutsikterna för bolaget är goda. Bolaget lämnar inga prognoser.

Segmentsrapportering

Koncernens verksamhet bedrivs i ett segment, Professional Services vilket också reflekterar koncernens styrmodell.

Rörelsesegmentets resultat bedöms av koncernledningen i första hand efter nettoomsättning och EBIT. Intäkter hos koncerngemensamma enheter avser huvudsakligen fakturering till koncernföretag för utförda tjänster.

Professional Services omfattar bolagen Elvenite, Ninetech, Nethouse, Two, Aspire, Netgain, Anytrust, Redway och Absfront.

Koncerngemensamt avser CombinedX, CombinedX Professional Services samt koncernjusteringar.

Händelser efter periodens utgång

- Inga händelser efter periodens utgång.



AKTIEN, AKTIEKAPITAL OCH ÄGARFÖRHÅLLANDEN

Aktien

CombinedX aktie handlas sedan den 28 mars 2022 på Nasdaq First North Growth Market under kortnamnet "CX" med ISIN-kod SE0012065589. Aktien har ett kvotvärde om 0,05 SEK och på balansdagen är aktiekapitalet 855 462,15 SEK.

Utestående aktier var på balansdagen 17 109 243 (16 875 492) aktier, fördelat på 1 137 (1 161) ägare.

Aktieägare

Aktieägare per 30 september 2023	Antal	Innehav/ röster %
Edastra AB	1 244 083	7,27
Grenspecialisten Förvaltning AB	1 161 000	6,79
Niklas Hellberg, privat och via bolag	808 004	4,72
Joakim Alkman, privat och via bolag	799 838	4,67
Ulf Sandlund, via bolag	768 382	4,49
Nordnet Pensionsförsäkring AB	766 225	4,48
Björn Alpborg	719 715	4,21
Investment AB Spiltan	642 636	3,76
Unionen	633 640	3,70
Bostrom Consulting AB	585 183	3,42
Övriga aktieägare	8 980 537	52,49
Totalt	17 109 243	100,00

Fördelning av aktieinnehav 30 september 2023	Antal	Innehav/ röster %
1 – 500	799	0,8
501 – 1 000	86	0,3
1 001 – 5 000	119	1,7
5 001 – 10 000	38	1,6
10 001 – 15 000	18	1,4
15 001 – 20 000	11	1,0
20 001 – 50 000	23	5,0
50 001 – 100 000	14	5,8
100 001 – 500 000	18	31,8
500 001 – 1 000 000	9	36,5
1 000 001 – 5 000 000	2	14,1
Summa	1 137	100,0

Utdelning och utdelningspolicy

Bolagets utdelningspolicy är att 50 procent av årets resultat efter skatt ska delas ut till aktieägarna, dock ska hänsyn tas till Bolagets kapitalbehov för att genomföra förvärv och i övrigt driva och utveckla verksamheten.

Vid årsstämman den 4 maj 2023 beslutades om en utdelning om 1,05 (1,50) SEK per aktie, totalt 17 964 705,15 (25 313 238) SEK.

Optionsprogram

2020 utfärdades ett optionsprogram riktat till ledande befattningshavare. Totalt tecknades 980 000 teckningsoptioner (TO) där varje option kostade 5,34 kronor, vilket stärkte det egna kapitalet med netto 5,2 MSEK. Varje TO ger rätt att köpa en aktie för 25,50 kronor under perioden 15 februari till 15 mars 2024.

Vid bolagstämman 2022 beslutades om ytterligare ett optionsprogram riktat till ledande befattningshavare. Totalt tecknades 139.601 teckningsoptioner där varje option kostade 9,07 kronor, vilket stärkte det egna kapitalet med netto 1,1 MSEK. TO ger rätt att köpa en aktie för 45,63 kronor under perioden 1 - 30 september 2025.

Optionsinnehavare per 30 september 2023	Antal optioner, st		
	TO 2020	TO 2022	Totalt
Jörgen Qwist, vd och koncernchef CX	700 000	50 000	750 000
Mattias Dyberg, vd Elvenite	77 500	30 910	108 410
Joao Stoltz	65 000		65 000
Mats Berthem	25 000		25 000
Oskar Godberg	25 000	20 000	45 000
Håkan Cranning, koncernredovisningschef CX	25 000	3 864	28 864
Björn Magnusson, administrativ chef CX	25 000	10 000	35 000
Linda Fondén	12 500		12 500
Magnus Rådbo	12 500		12 500
Andreas Warg, vd Anytrust	12 500		12 500
Anna Hedström, cfo CX		10 000	10 000
Anders Rådman, försäljning Nethouse		5 000	5 000
Christofer Järlesjö, vd Two		7 727	7 727
Therese Gawor, talent management CX		1 100	1 100
Hans Dahlberg, vd Nethouse		1 000	1 000
Summa	980 000	139 601	1 119 601



VÅRA SPECIALISTBOLAG



Specialistbolag: Nethouse

Erbjudande: Utvecklar och tar ansvar för affärskritisk IT-infrastruktur och applikationer

Grundat/del av CombinedX: 1998/2020



Specialistbolag: Two

Erbjudande: Affärssystem och beslutsstöd för handel och tillverkande industri

Grundat/del av CombinedX: Avknoppat från Ninetech 2017



Specialistbolag: Ninetech

Erbjudande: Digitalisering av sälj- och marknadsprocesser

Grundat/del av CombinedX: 1993/2013



Specialistbolag: Redway

Erbjudande: Skapar bättre kundupplevelser

Grundat/del av CombinedX: 1988/2022



Specialistbolag: Elvenite

Erbjudande: Digitalisering av livsmedelsindustrin

Grundat/del av CombinedX: 2007/2018



Specialistbolag: Netgain

Erbjudande: Automatisering och robotisering

Grundat/del av CombinedX: 2008/2013



Specialistbolag: Aspire

Erbjudande: Utveckling och förvaltning av IoT-lösningar

Grundat/del av CombinedX: 2005/2022



Specialistbolag: Absfront

Erbjudande: Integrerade CRM-lösningar och kundresor

Grundat/del av CombinedX: 2009/2023



Specialistbolag: Anytrust

Erbjudande: Identitets- och behörighets hantering

Grundat/del av CombinedX: 2012/2016



VÅRA ERBJUDANDEN

Digital affärsutveckling och transformation

Digitalisering är en megatrend som förändrar allt. Varje företag och organisation behöver dra nytta av denna omställning. Vi hjälper er att använda data och ny teknologi för att göra er försäljning, produktion och administration effektivare. Det kallar vi digital affärsutveckling och vägen dit för transformation. Våra specialister kan hålla er i handen under hela resan från nulägesanalys och planering till projektledning och genomförande, eller göra projektinsatser under vägen.

Specialistbolag: Nethouse / Ninetech / Elvenite / Aspire



Tjänstedesign och kundupplevelse

Vi hjälper er att bygga digitala tjänster och produkter från design till full-stack-webbar och appar optimerade för era kunder eller era medarbetare. Vi arbetar med beprövade ramverk för tjänstedesign med användarupplevelsen i fokus.

Specialistbolag: Netgain / Ninetech



Affärssystem och affärsprocesser

Vi hjälper er att implementera och förvalta era affärssystem under hela dess livscykel. Våra specialister kombinerar spetskunskap om olika affärssystem med djup branschkompetens inom sektorerna livsmedel, tillverkande industri och handel. Vi kan också ta steget fullt ut och ansvara för någon eller några delar av er affärsprocess.

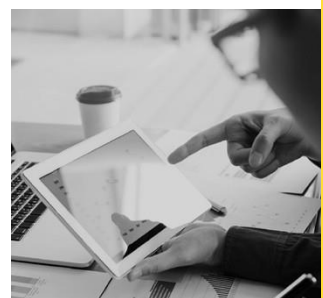
Specialistbolag: TWO / Elvenite



Dataanalys och beslutsstöd

Vi kan göra er verksamhet mer datadriven. Våra specialister hjälper er genom hela processen från insamling av data till automatiserade beslut. Vi ger er också tillgång till teknologier som maskininlärning och AI för att konvertera er data till konkurrensfördelar.

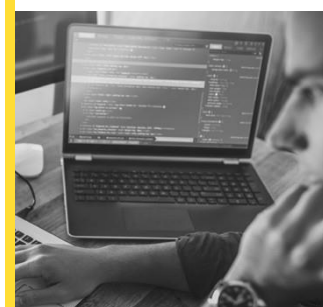
Specialistbolag: TWO / Elvenite / Aspire



Automatisering och Robotisering

Att automatisera arbetsflöden som tidigare varit manuella kan sänka era kostnader, höja er servicegrad och skapar bättre användarupplevelse för era medarbetare och kunder. Våra specialister hjälper er att implementera marknadens ledande plattformar för automation och robotisering.

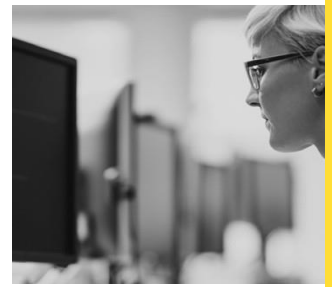
Specialistbolag: Netgain / Nethouse



Applikationsutveckling och livscykelhantering

Vi utvecklar verksamhetsnära system och applikationer på moderna plattformar och använder agila utvecklingsmetoder för att säkerställa att ny funktionalitet kontinuerligt kan levereras till verksamheten. Vi kan ta ansvar för hela livscykelhanteringen från förstudie och implementation till löpande förvaltning och support.

Specialistbolag: Nethouse / Ninetech / Aspire



Den digitala arbetsplatsen och identitetshantering

Den digitala arbetsplatsen främjar era medarbetares produktivitet och samverkan. Vårt erbjudande utgår från Microsoft 365 och våra specialister har marknadsledande kunskap om vilka möjligheter den plattformen kan ge er verksamhet. Informationssäkerhet blir allt viktigare när arbetsplatsen blir digital och vi hjälper er därför att säkerställa att endast rätt person har tillgång till rätt data vid rätt tidpunkt.

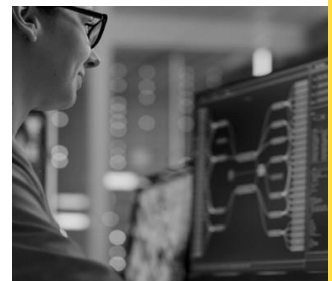
Specialistbolag: Anytrust / Nethouse



Managerade infrastrukturtjänster och säkerhet

IT-infrastrukturen är det lager som alla digitala system, applikationer och verktyg vilar på och den ska därför vara både tillgänglig och säker. Idag finns våra kunders infrastruktur oftast i en blandning av publika och privata moln. Våra specialister kan hjälpa er att bygga och underhålla sådana blandade miljöer och vi kan också ta fullt drift- och supportansvar för dessa.

Specialistbolag: Nethouse



Internet of things

Med hjälp av uppkopplade enheter, effektivt nyttjande av data och tekniker som machine learning och artificiell intelligens kan de flesta verksamheter bli effektivare, minska riskfyllda processer och skapa nya tjänster. Våra experter hjälper er från inspiration, utvärdering av affärsmöjligheter, val av teknik till nyckelfärdiga leveranser av kompletta lösningar.

Specialistbolag: Aspire



Customer Relationship Management / CRM

Våra experter hjälper er att förbättra hela kundresan, från marknadsföring och försäljning till service och kundvård. Det görs genom lösningar och tjänster med Microsoft Dynamics 365 som plattform tillsammans med kundspecifika add-ons.

Specialistbolag: Absfront



Management och förändringsledning

Med hjälp av funktionella organisationsprocesser kan du stötta både medarbetare och kunder i en digital transformationsresa. Genom processer med fokus på de enskilt viktigaste faktorerna - ett gott ledarskap tillsammans med att få med sig människorna, kan våra experter hjälpa dig att skapa förutsättningar för en digital transformation som verkligen fungerar fullt ut.

Specialistbolag: Redway



INTYGANDE

Styrelsen och verkställande direktören försäkrar att delårsrapporten ger en rättvisande översikt av koncernens och moderbolagets verksamhet, ställning och resultat samt beskriver väsentliga risker och osäkerhetsfaktorer som moderbolaget och de företag som ingår i koncernen står inför.

Karlstad den 27 oktober 2023

Niklas Hellberg
Styrelsens ordförande

Niklas Flyborg
Styrelseledamot

Christian Hellman
Styrelseledamot

Joakim Alkman
Styrelseledamot

Johan Gotting
Styrelseledamot

Jessica Petrini
Styrelseledamot

Jörgen Qwist
Verkställande direktör

REVISORNS GRANSKNINGSRAPPORT

TILL STYRELSEN I COMBINEDX AB (PUBL)

Org. nr 556923–1219

Inledning

Vi har utfört en översiktlig granskning av den finansiella delårsinformationen i sammandrag (delårsrapport) för CombinedX AB (publ) per den 30 september 2023 och den niomånadersperiod som slutade med detta datum. Det är styrelsen och verkställande direktören som har ansvaret för att upprätta och presentera denna delårsinformation i enlighet med IAS 34 och årsredovisningslagen. Vårt ansvar är att uttala en slutsats om denna delårsrapport grundad på vår översiktliga granskning.

Den översiktliga granskningens inriktning och omfattning

Vi har utfört vår översiktliga granskning i enlighet med International Standard on Review Engagements ISRE 2410 Översiktlig granskning av finansiell delårsinformation utförd av företagets valda revisor. En översiktlig granskning består av att göra förfrågningar, i första hand till personer som är ansvariga för finansiella frågor och redovisningsfrågor, att utföra analytisk granskning och att vidta andra översiktliga granskningsåtgärder. En översiktlig granskning har en annan inriktning och en betydligt

mindre omfattning jämfört med den inriktning och omfattning som en revision enligt ISA och god revisions sed i övrigt har. De granskningsåtgärder som vidtas vid en översiktlig granskning gör det inte möjligt för oss att skaffa oss en sådan säkerhet att vi blir medvetna om alla viktiga omständigheter som skulle kunna ha blivit identifierade om en revision utförts. Den uttalade slutsatsen grundad på en översiktlig granskning har därför inte den säkerhet som en uttalad slutsats grundad på en revision har.

Slutsats

Grundat på vår översiktliga granskning har det inte kommit fram några omständigheter som ger oss anledning att anse att delårsrapporten inte, i allt väsentligt, är upprättad för koncernens del i enlighet med IAS 34 och årsredovisningslagen samt för moderbolagets del i enlighet med årsredovisningslagen.

Stockholm den 27 oktober 2023

Öhrlings PricewaterhouseCoopers AB

Nicklas Kullberg

Auktoriserad revisor



FINANSIELL ÖVERSIKT

Koncernens rapport över totalresultat

(MSEK)	jul-sep		jan-sep		LTM okt-sep	jan-dec
	2023	2022	2023	2022	2022/2023	2022
Nettoomsättning	153,7	127,8	555,2	450,2	755,6	650,5
Aktiverat arbete för egen räkning	0,0	-	0,2	-	0,2	-
Övriga rörelseintäkter	0,2	0,1	0,6	1,0	1,0	1,4
Totala intäkter	154,0	127,9	556,0	451,2	756,8	651,9
Underkonsulter, handelsvaror och övriga direkta kostnader	-25,4	-22,1	-89,7	-74,8	-130,4	-115,5
Övriga externa kostnader	-15,3	-14,5	-47,3	-43,6	-68,0	-64,3
Personalkostnader	-94,1	-81,0	-336,4	-280,0	-447,7	-391,3
Övriga rörelsekostnader	-0,1	-0,0	-0,6	-0,2	-0,7	-0,2
Resultatandel intresseföretag	-0,2	0,1	-0,0	0,4	-0,1	0,3
Resultat före avskrivningar (EBITDA)	18,9	10,5	81,9	52,9	110,0	80,9
Avskrivningar på materiella anläggningstillgångar	-5,6	-4,7	-16,8	-14,6	-21,8	-19,6
Resultat före avskrivningar på immateriella anläggningstillgångar (EBITA)	13,3	5,8	65,1	38,3	88,2	61,3
Avskrivningar på immateriella anläggningstillgångar	-3,6	-2,2	-10,7	-6,3	-13,1	-8,6
Summa kostnader	-144,2	-124,3	-501,6	-419,2	-681,7	-599,3
Rörelseresultat (EBIT)	9,7	3,6	54,5	32,0	75,1	52,6
Finansiella intäkter	8,3	0,1	12,9	0,2	13,2	0,5
Finansiella kostnader	-1,7	-1,2	-6,5	-3,5	-8,7	-5,8
Resultat före skatt	16,4	2,5	60,8	28,6	79,6	47,4
Skatt	-2,0	-0,6	-11,3	-6,0	-17,4	-12,2
Periodens resultat	14,4	2,0	49,6	22,6	62,1	35,2
Periodens övriga totalresultat						
Omräkningsdifferenser	0,1	0,1	-0,2	-0,0	-0,1	0,0
Periodens övriga totalresultat	0,1	0,1	-0,2	-0,0	-0,1	0,0
Periodens totalresultat	14,5	2,0	49,4	22,6	62,1	35,2
Periodens resultat hänförligt till						
Moderbolagets aktieägare	14,4	2,0	49,6	22,6	62,1	35,2
Innehav utan bestämmande inflytande	-	-	-	-	-	-
Periodens totalresultat hänförligt till						
Moderbolagets aktieägare	14,5	2,0	49,4	22,6	62,0	35,2
Innehav utan bestämmande inflytande	-	-	-	-	-	-
Genomsnittligt antal aktier före utspädning	17 109 243	16 875 492	17 102 109	16 355 604	17 245 110	16 498 605
Genomsnittligt antal aktier efter utspädning	18 058 483	17 140 471	18 053 158	16 677 106	18 163 323	16 787 271
Resultat per aktie före utspädning (kr)	0,85	0,12	2,90	1,38	3,60	2,14
Resultat per aktie efter utspädning (kr)	0,80	0,12	2,74	1,36	3,42	2,10



Koncernens rapport över finansiell ställning

(MSEK)	30 sep 2023	30 sep 2022	31 dec 2022
TILLGÅNGAR			
Anläggningstillgångar			
Nyttjanderättstillgångar	41,0	28,9	48,0
Goodwill	192,5	142,4	169,4
Varumärken	49,0	44,1	44,1
Balanserade utvecklingskostnader	1,9	0,7	0,6
Övriga immateriella tillgångar	37,3	37,2	39,1
Inventarier, verktyg och installationer	5,1	2,9	4,3
Andelar i intresseföretag	6,5	2,3	6,6
Andra långfristiga värdepappersinnehav	0,7	0,6	0,7
Andra långfristiga fordringar	0,2	1,0	0,5
Uppskjuten skattefordran	1,0	0,7	0,8
Summa anläggningstillgångar	335,1	260,9	314,0
Omsättningstillgångar			
Förskott till leverantör	4,4	3,3	1,8
Kundfordringar	139,6	107,2	142,6
Aktuell skattefordran	7,2	10,0	1,3
Övriga fordringar	2,7	12,4	4,0
Upparbetad men ej fakturerad intäkt	9,2	1,6	0,8
Förutbetalda kostnader och upplupna intäkter	13,5	10,2	11,8
Likvida medel	95,8	130,8	121,0
Summa omsättningstillgångar	272,3	275,5	283,3
SUMMA TILLGÅNGAR	607,5	536,4	597,3
EGET KAPITAL OCH SKULDER			
Eget kapital	354,6	303,7	318,3
Långfristiga skulder			
Skulder till kreditinstitut	22,4	36,2	32,7
Leasingskulder	24,4	12,4	27,9
Uppskjuten skatteskuld	20,5	27,2	20,0
Övriga långfristiga skulder	2,0	7,3	3,8
Summa långfristiga skulder	69,3	83,0	84,5
Kortfristiga skulder			
Skulder till kreditinstitut	13,7	13,7	13,7
Leasingskulder	15,9	16,1	19,5
Kortfristiga räntebärande skulder	9,4	-	15,5
Leverantörsskulder	30,8	30,7	41,6
Övriga kortfristiga skulder	36,0	23,5	28,2
Fakturerad men ej upparbetad intäkt	1,2	1,1	2,5
Upplupna kostnader och förutbetalda intäkter	76,4	64,6	73,5
Summa kortfristiga skulder	183,5	149,7	194,5
SUMMA SKULDER OCH EGET KAPITAL	607,5	536,4	597,3



Koncernens rapport över förändring i eget kapital

(MSEK)	Q3		jan-sep		jan-dec
	30 sep 2023	30 sep 2022	30 sep 2023	30 sep 2022	31 dec 2022
Ingående eget kapital enligt balansräkning	340,2	301,7	318,3	226,9	226,9
Periodens resultat	14,4	2,0	49,6	22,6	35,2
Övrigt totalresultat					
Omräkningsdifferenser	0,1	0,1	-0,2	-0,0	0,0
Summa totalresultatet	14,5	2,0	49,4	22,6	35,2
Transaktioner med aktieägare					
Utdelning	0,0	-	-18,0	-25,3	-25,3
Nyemission	0,0	-	4,9	83,4	85,4
Nyemissionsutgifter	0,0	-	-0,0	-4,9	-4,9
Teckningsoptionsprogram	0,0	-	-	1,3	1,3
Summa transaktioner med aktieägare	0,0	-	-13,0	54,4	56,5
Utgående justerat eget kapital	354,6	303,7	354,6	303,7	318,3

Koncernens kassaflödesanalys

(MSEK)	jul-sep		jan-sep		jan-dec
	2023	2022	2023	2022	2022
Resultat efter finansiella poster	16,4	2,5	60,8	28,6	47,4
Ej kassaflödespåverkande poster	1,9	6,2	18,1	19,2	27,1
Betald skatt	-6,5	-5,5	-30,1	-15,8	-10,8
Kassaflöde från den löpande verksamheten före förändringar i rörelsekapital	11,8	3,3	48,9	32,0	63,7
Förändringar i rörelsekapital	-19,1	-18,9	0,7	-11,5	-22,7
Kassaflöde från löpande verksamheten	-7,3	-15,6	49,6	20,6	40,9
Förvärv av dotterbolag	0,0	0,0	-25,4	-30,4	-46,7
Förvärv av immateriella anläggningstillgångar	-0,0	0,0	-0,2	-0,1	-
Förvärv av materiella anläggningstillgångar	-0,8	-1,2	-2,2	-1,8	-3,6
Avyttring anläggningstillgångar	0,0	0,0	0,3	-	-
Förändring av finansiella tillgångar	0,1	0,9	0,5	1,2	-3,4
Kassaflöde från investeringsverksamheten	-0,8	-0,3	-27,0	-31,1	-53,7
Nyemission	-	0,0	-	56,3	56,3
Utdelning till aktieägare	-0,0	0,0	-18,0	-25,3	-25,3
Nya lån	0,0	0,0	0,0	36,3	36,3
Amortering av leasingskulder	-4,9	-4,3	-14,9	-13,2	-17,4
Amortering av finansiella skulder	-3,5	-10,9	-14,7	-21,0	-24,4
Förändring av fakturabelåning/checkkredit	-	-0,0	-	-0,0	-
Kassaflöde från finansieringsverksamheten	-8,4	-15,2	-47,6	33,2	25,5
Periodens kassaflöde	-16,5	-31,1	-25,1	22,7	12,7
Likvida medel vid periodens början	112,3	161,9	121,0	108,2	108,2
Kursdifferens i likvida medel	0,0	0,0	-0,1	-0,1	0,0
Likvida medel vid periodens slut	95,8	130,8	95,8	130,8	121,0



Moderbolaget

CombinedX AB (publ) är koncernens moderbolag där koncernledningen är anställd. Moderbolagets intäkter avser i koncernintern fakturering av ledningskostnader och koncernövergripande och koncerngemensamma aktiviteter.

Tredje kvartalet

Nettoomsättningen i kvartalet uppgick till 7,4 (6,9) MSEK. Rörelseresultatet uppgick till 0,0 (-0,5) MSEK.

Finansnettot, som i tredje kvartalet inkluderar en upplösning av skuld för tilläggsköpeskilling om 7,9 MSEK,

uppgick till 7,6 (-0,3) MSEK och kvartalets resultat efter skatt uppgick till 7,3 (-0,7) MSEK.

Perioden 1 januari – 30 september

Nettoomsättningen för niomånadersperioden uppgick till 22,9 (20,3) MSEK. Rörelseresultatet uppgick till -0,7 (-3,1) MSEK.

Finansnettot uppgick till 10,5 (-0,8) MSEK och periodens resultat efter skatt uppgick till 10,0 (-3,8) MSEK.

Moderbolagets resultaträkning, i sammandrag

(MSEK)	jul-sep		jan-sep		jan-dec
	2023	2022	2023	2022	2022
Nettoomsättning	7,4	6,9	22,9	20,3	28,3
Totala intäkter	7,4	6,9	22,9	20,3	28,3
Övriga externa kostnader	-3,6	-3,9	-11,7	-11,5	-16,8
Personalkostnader	-3,8	-3,4	-11,7	-11,6	-15,9
Av- och nedskrivningar av immateriella anläggningstillgångar	-0,1	-0,1	-0,2	-0,2	-0,2
Rörelseresultat	0,0	-0,5	-0,7	-3,1	-4,7
Finansnetto	7,6	-0,3	10,5	-0,8	-1,1
Bokslutsdispositioner	-	-	-	-	57,7
Resultat före skatt	7,7	-0,7	9,8	-3,8	51,9
Skatt	-0,4	-	0,2	-	-11,5
Periodens resultat	7,3	-0,7	10,0	-3,8	40,4

Moderbolagets balansräkning i sammandrag

(MSEK)	30 sep 2023	30 sep 2022	31 dec 2022
Materiella anläggningstillgångar	0,1	0,0	0,0
Immateriella anläggningstillgångar	0,4	0,6	0,6
Finansiella anläggningstillgångar	87,1	117,4	146,2
Fordringar hos koncernföretag	221,3	147,3	179,0
Övriga kortfristiga fordringar	1,4	11,4	10,6
Kassa och bank	14,9	2,3	18,1
Summa tillgångar	325,3	279,1	354,5
Eget kapital	303,5	260,2	306,4
Långfristiga skulder, räntebärande	-	7,3	-
Kortfristiga skulder, räntebärande	7,3	-	15,5
Kortfristiga skulder	14,5	11,6	32,6
Summa skulder och eget kapital	325,3	279,1	354,5





REDOVISNINGSPRINCIPER

Koncernredovisningen har upprättats i enlighet med International Financial Reporting Standards (IFRS) sådana de antagits av EU som presenterats i koncernens årsredovisning för 2022. Koncernens funktionella valuta är svenska kronor som även utgör rapporteringsvalutan för koncernen. Om inte annat anges är samtliga belopp avrundade till närmaste miljontal (MSEK) med en decimal. Denna rapport har upprättats i enlighet med IAS 34 Delårsrapportering och årsredovisningslagen.

Moderbolagets finansiella rapporter i sammandrag har upprättats i enlighet med årsredovisningslagen samt RFR 2, Redovisning för juridiska personer. Upplysningar enligt IAS 34.16A framkommer förutom i de finansiella rapporterna och dess tillhörande noter även i övriga delar av delårsrapporten.

Viss finansiell information och andra belopp och procentsatser som redovisas i denna rapport har avrundats och vissa avrundningsdifferenser kan därför förekomma i tabellerna som därför inte nödvändigtvis summerar. I det fall, e.t. ("ej tillämplig") anges i denna rapport innebär det att uppgiften inte är relevant.

Not 1 – Finansiella instrument – verkligt värde

CombinedX bedömer att det inte är någon väsentlig skillnad mellan bokförda och verkliga värden.

Kortfristiga fordringar och skulder

För kortfristiga fordringar och skulder, som t.ex. kundfordringar och leverantörsskulder, som klassificeras som kortfristiga anses det redovisade värdet vara en rimlig approximation av det verkliga värdet.

Not 2 – Transaktioner med närstående

Transaktioner med närstående har baserats på vedertagna kommersiella villkor i branschen och har ingåtts under normala kommersiella villkor. För information om löner och andra ersättningar, kostnader och förpliktelser avseende pensioner och liknande förmåner för styrelse, vd och andra ledande befattningshavare se not 8 i CombinedX årsredovisning 2022 på sidan 103.

Inga väsentliga transaktioner med närstående har förekommit under 2023.

Not 3 – Nettoomsättning

Nettoomsättning per intäktskategori

(MSEK)	jul-sep		jan-sep		okt-sep	jan-dec
	2023	2022	2023	2022	2022/2023	2022
Timbaserade intäkter	109,9	90,0	415,4	332,5	565,5	482,5
Avalsbaserade intäkter	29,3	24,1	88,4	70,8	113,6	96,0
Produkter/licensintäkter	13,6	12,6	48,3	43,9	71,0	66,6
Övriga intäkter	1,0	1,2	3,1	2,9	5,5	5,4
Nettoomsättning	153,7	127,8	555,2	450,2	755,6	650,5

Not 4 – Förvärv

Absfront

Per den 10 januari 2023 förvärvade CombinedX AB specialistkonsultbolaget Absfront AB ("Absfront"). Absfront är experter på Microsofts affärsapplikationer med fokus på CRM. Förvärvet är ett steg mot CombinedX vision att bli Nordens ledande grupp av specialistbolag inom digitalisering.

Köpeskillingen bestod av 26 MSEK i kontanter och cirka 5 MSEK i nyemitterade aktier i CombinedX vid tillträdet. Därtill kan en tilläggsköpeskillning om 7,5 MSEK utgå. Styrelsen har beslutat om och genomfört en kvittningsemission om 175 118 aktier riktad till säljarna av Absfront.

Förvärvsanalys har upprättats och inga nedskrivningsbehov avseende förvärvade tillgångar och övertagna skulder har identifierats. Nedanstående tabell sammanfattar köpeskillingen samt verkligt värde på förvärvade tillgångar och övertagna skulder som redovisas för förvärvsdagen.

Absfront omsatte 2022 35 MSEK med stark tillväxt och god lönsamhet. Transaktionskostnader uppgår till 0,3 MSEK.

Goodwill är hänförlig till de anställda och den höga lönsamheten i den förvärvade verksamheten.

MSEK	10 jan 2023
Köpeskillning	
Likvida medel	26,0
Apportemission 175 118 CombinedX aktier, verkligt värde	4,9
Villkorad köpeskillning	6,8
Summa köpeskillning	41,0
Redovisade belopp på identifierbara förvärvade tillgångar och övertagna skulder	
Immateriella anläggningstillgångar	3,1
Materiella anläggningstillgångar	0,3
Rörelsefordringar	8,4
Likvida medel	4,5
Uppskjutna skatteskulder	-0,2
Rörelseskulder	-7,4
Summa identifierbara nettotillgångar	8,7
MSEK	
Goodwill	23,3
Varumärke	4,8
Kundrelationer	3,1
Kundavtal	3,4
Uppskjutna skatt	-2,3
Summa tillförda nettotillgångar	41,0

Kassaflödeseffekt:

MSEK	Absfront
Kontant erlagt förvärvsvärde	29,3
Avgår förvärvade likvida medel	-4,5
Summa påverkan likvida medel	24,8



Not 5 – Alternativa nyckeltal

Nedan redogörs för koncernens nyckeltal. Några av dessa är definierade i enlighet med IFRS och utöver dessa har koncernen identifierat några ytterligare nyckeltal som ger kompletterande information till bolagets investerare och bolagets ledning, då det möjliggör utvärdering av relevanta trender samt

bolagets prestation. Eftersom inte alla företag beräknar finansiella mått på samma sätt, är dessa inte alltid jämförbara med mått som används av andra företag. Dessa finansiella mått ska därför ses som ett komplement till de nyckeltal som definieras enligt IFRS.

Omsättningstillväxt

(MSEK)	jul-sep		jan-sep		okt-sep	jan-dec
	2023	2022	2023	2022	2022/2023	2022
Nettoomsättning innevarande period	153,7	127,8	555,2	450,2	755,6	650,5
/ Omsättning motsvarande period fg år (-1)	127,8	111,4	450,2	408,2	602,1	560,1
Omsättningstillväxt, %	20,3%	14,8%	23,3%	10,3%	25,5%	16,2%

Organisk nettoomsättning

(MSEK)	jul-sep		jan-sep		okt-sep	jan-dec
	2023	2022	2023	2022	2022/2023	2022
Nettoomsättning	153,7	127,8	555,2	450,2	755,6	650,5
Avgår förvärvad & avyttrad tillväxt	-16,1	-9,5	-62,3	-35,1	-86,9	-59,7
Organisk nettoomsättning	137,6	118,3	492,9	415,1	668,7	590,8

Organisk omsättningstillväxt, %

(MSEK)	jul-sep		jan-sep		okt-sep	jan-dec
	2023	2022	2023	2022	2022/2023	2022
Organisk nettoomsättning	137,6	118,3	492,9	415,1	668,7	590,8
/Nettoomsättning fg år (-1)	127,8	111,4	449,9	396,0	601,7	547,9
Organisk omsättningstillväxt, %	7,7%	6,3%	9,6%	4,8%	11,1%	7,8%

EBITA

(MSEK)	jul-sep		jan-sep		okt-sep	jan-dec
	2023	2022	2023	2022	2022/2023	2022
Rörelseresultat (rapporterad EBIT)	9,7	3,6	54,5	32,0	75,1	52,6
+ Av- och nedskriv. immateriella anl.t	3,6	2,2	10,7	6,3	13,1	8,6
EBITA	13,3	5,8	65,1	38,3	88,2	61,3

EBITA-marginal, %

(MSEK)	jul-sep		jan-sep		okt-sep	jan-dec
	2023	2022	2023	2022	2022/2023	2022
EBITA	13,3	5,8	65,1	38,3	88,2	61,3
Nettoomsättning	153,7	127,8	555,2	450,2	755,6	650,5
EBITA-marginal, %	8,6%	4,6%	11,7%	8,5%	11,7%	9,4%



EBITDA

(MSEK)	jul-sep		jan-sep		okt-sep	jan-dec
	2023	2022	2023	2022	2022/2023	2022
Rörelseresultat (rapporterad EBIT)	9,7	3,6	54,5	32,0	75,1	52,6
+ Av- och nedskrivningar	9,2	6,9	27,5	20,9	34,9	28,3
EBITDA	18,9	10,5	81,9	52,9	110,0	80,9

EBITDA-marginal, %

(MSEK)	jul-sep		jan-sep		okt-sep	jan-dec
	2023	2022	2023	2022	2022/2023	2022
EBITDA	18,9	10,5	81,9	52,9	110,0	80,9
Nettoomsättning	153,7	127,8	555,2	450,2	755,6	650,5
EBITDA-marginal, %	12,3%	8,3%	14,8%	11,8%	14,6%	12,4%

Justerad EBIT

(MSEK)	jul-sep		jan-sep		okt-sep	jan-dec
	2023	2022	2023	2022	2022/2023	2022
Rörelseresultat (rapporterad EBIT)	9,7	3,6	54,5	32,0	75,1	52,6
+ Transaktionskostnader	-	0,1	0,3	1,4	1,7	2,9
+ IPO-kostnader	-	0,0	-	0,8	0,4	1,2
Summa jämförelsestörande poster	-	0,1	0,3	2,3	2,1	4,1
Justerad EBIT	9,7	3,7	54,7	34,3	77,2	56,7

Justerad EBIT marginal, %

(MSEK)	jul-sep		jan-sep		okt-sep	jan-dec
	2023	2022	2023	2022	2022/2023	2022
Justerad EBIT	9,7	3,7	54,7	34,3	77,2	56,7
Nettoomsättning	153,7	127,8	555,2	450,2	755,6	650,5
Justerad EBIT-marginal, %	6,3%	2,9%	9,9%	7,6%	10,2%	8,7%

Soliditet, %

(MSEK)	jul-sep		jan-sep		okt-sep	jan-dec
	2023	2022	2023	2022	2022/2023	2022
Eget kapital	354,6	303,7	354,6	303,7	354,6	318,3
/ Totala tillgångar	607,5	536,4	607,5	536,4	607,5	597,3
Soliditet, %	58,4%	56,6%	58,4%	56,6%	58,4%	53,3%



Nettokassa / Nettoskuld

(MSEK)	jul-sep		jan-sep		okt-sep	jan-dec
	2023	2022	2023	2022	2022/2023	2022
Räntebärande skulder	87,9	85,7	87,9	85,7	87,9	113,2
-Likvida medel	95,8	130,8	95,8	130,8	95,8	121,0
Nettokassa (-) / Nettoskuld (+)	-7,9	-45,2	-7,9	-45,2	-7,9	-7,8
I räntebärande skulder och nettokassa/ skuld ingår IFRS 16 skulder med	-40,3	-28,5	-40,3	-28,5	-40,3	-47,4
Nettokassa (-) / -skuld (+) exkl. IFRS 16	-48,2	-73,6	-48,2	-73,6	-48,2	-55,2

Nettoskuld (+) / EBITDA Rullande 12

(MSEK)	jul-sep		jan-sep		okt-sep	jan-dec
	2023	2022	2023	2022	2022/2023	2022
Nettokassa (-), inkl IFRS	-7,9	-45,2	-7,9	-45,2	-7,9	-7,8
/ EBITDA R12	110,0	74,9	110,0	74,9	110,0	80,9
Nettoskuld / EBITDA, ggr	-0,1	-0,6	-0,1	-0,6	-0,1	-0,1

Avkastning på eget kapital

(MSEK)	jul-sep		jan-sep		okt-sep	jan-dec
	2023	2022	2023	2022	2022/2023	2022
Periodens resultat	14,4	2,0	49,6	22,6	62,1	35,2
/ Genomsnittligt eget kapital	347,4	302,6	336,5	265,3	329,2	272,6
Avkastning på eget kapital, %	4,1	0,6	14,7	8,5	18,9	12,9



DEFINITIONER

IFRS-mått:	Definition/Beräkning
Resultat per aktie före utspädning	Resultat per aktie före utspädning beräknas som periodens resultat delat med genomsnittligt antal utestående aktier.
Resultat per aktie efter utspädning	Resultat per aktie efter utspädning beräknas som periodens resultat delat med genomsnittligt antal utstående aktier, justerat med det vägda genomsnittliga antalet utstående aktier för utspädningseffekten av samtliga potentiella aktier. Potentiell utspädning föreligger när lösenkursen för utställda teckningsoptioner är lägre än aktuell marknadskurs. Potentiella stamaktier ger upphov till utspädning endast om en konvertering av dem ger upphov till lägre vinst per aktie eller högre förlust per aktie.

Alternativa nyckeltal:	Definition/Beräkning	Motivering för användande
Antal anställda per balansdagen	Totalt antal anställda i bolaget på balansdagen.	Nyckeltalet kan användas för att bedöma bolagets leveranskapacitet inför kommande period.
Avkastning på eget kapital	Rullande tolv månaders resultat hänförligt till moderbolagets aktieägare i relation till genomsnittligt eget kapital.	Nyckeltalet visar hur effektivt bolaget använder det egna kapitalet.
EBITA	Rörelseresultat före finansiella poster, skatt samt av- och nedskrivningar av immateriella anläggningstillgångar.	EBITA visar resultatet på en operativ kassaflödesskapande nivå för den löpande verksamheten beaktat av- och nedskrivningar av materiella anläggningstillgångar.
EBITA-marginal	EBITA i procent av rörelsens nettoomsättning för perioden.	EBITA visar resultatet på en operativ kassaflödesskapande nivå för den löpande verksamheten beaktat av- och nedskrivningar av materiella anläggningstillgångar i förhållande till nettoomsättningen.
EBITDA	Rörelseresultat före finansiella poster, skatt samt av- och nedskrivningar av tillgångar.	EBITDA visar resultatet på en operativ kassaflödesgenererande nivå för den löpande verksamheten.
EBITDA-marginal	EBITDA delat med periodens nettoomsättning.	EBITDA visar resultatet på en operativ kassaflödesgenererande nivå i förhållande till nettoomsättningen.
EBIT-marginal	Rörelseresultat (EBIT) delat med periodens nettoomsättning.	EBIT-marginalen gör det möjligt att analysera det operativa resultatet som har genererats av verksamheten utan inverkan av kapitalstruktur eller skattekostnad i förhållande till nettoomsättningen.
Försäljningstillväxt	Utvecklingen för nettoomsättning i förhållande till samma period föregående år.	Nyckeltalet möjliggör för Bolaget att jämföra sin tillväxttakt mellan olika perioder samt med marknaden som helhet.
Investeringar, MSEK	Investeringar i materiella och immateriella anläggningstillgångar inkl. förvärv och avyttringar.	Nyckeltalet visar genomförda och kassaflödospåverkande investeringar.



Justerad EBIT	Rörelseresultat med avdrag för jämförelsestörande poster.	Justerad EBIT visar rörelseresultatet före jämförelsestörande poster.
Justerad EBIT-marginal	Rörelseresultat med avdrag för jämförelsestörande poster delat med periodens nettoomsättning.	Justerad EBIT-marginal visar rörelseresultatet före jämförelsestörande poster i förhållande till nettoomsättningen.
Jämförelsestörande poster	Jämförelsestörande poster avser nedskrivningar av immateriella anläggningstillgångar, reavinster/förluster och transaktionskostnader vid förvärv / avyttringar och IPO-kostnader.	Används för att justera EBIT för att få ett jämförbart rörelseresultat utan dessa poster.
Medelantalet anställda (FTE)	Antalet anställda i Bolaget omräknat till heltidstjänster, dvs. antal heltider som utfört arbete under året/perioden.	Nyckeltalet kan analyseras i relation till nettoomsättning respektive kostnader för att bedöma Bolagets effektivitet utifrån antal anställda.
Nettoskuld (+) / Nettokassa (-)	Räntebärande skulder minus likvida medel vid periodens utgång.	Nyckeltalet är ett mått på Bolagets finansiella ställning och visar om Bolaget efter avbetalning av räntebärande skulder har kvar en kassa eller ej.
Nettoskuld / EBITDA Rullande 12	Nettoskuld delat med EBITDA Rullande 12.	Nyckeltalet kan användas för bedömning av finansiell risk.
Omsättning per medelantal anställd	Nettoomsättning delat med medelantalet anställda under perioden.	Nyckeltalet används för att bedöma Bolagets effektivitet utifrån antal anställda.
Organisk tillväxt	Den procentuella förändringen av nettoomsättningen justerat för förvärv och avyttringar den gångna perioden jämfört med samma period föregående år.	Nyckeltalet visar vilken tillväxt Bolaget åstadkommer av egen kraft.
Personalkostnad per medelantal anställda	Personalkostnader delat med medelantalet anställda under perioden.	Nyckeltalet visar den genomsnittliga totala kostnaden per medarbetare.
Rörelsekapital	Omsättningstillgångar exklusive likvida medel minus icke-räntebärande kortfristiga skulder vid periodens utgång.	Nyckeltalet visar det kapital Bolaget använder för att finansiera den löpande verksamheten.
Rörelseresultat (EBIT)	Resultat före finansiella poster och skatt.	EBIT visar det operativa resultatet som har genererats av verksamheten utan inverkan av kapitalstruktur eller skattekostnad.
Soliditet	Eget kapital delat med balansomslutning.	Nyckeltalet är ett mått på bolagets finansiella ställning och visar hur stor del av balansomslutningen som finansierats av eget kapital.





Följ oss

För mer information besök vår webbplats **[combinedx.com](https://www.combinedx.com)**



[linkedin.com/company/combinedx/](https://www.linkedin.com/company/combinedx/)

Kontakt

CombinedX AB (publ)

Organisationsnummer: 556923-1219

Säte: Karlstad

Telefon: 054 - 400 25 10

Jörgen Qvist, VD

Anna Hedström, CFO

Björn Magnusson, IR

Finansiell kalender:

Bokslutskommuniké Q4 2022 16/2 2023

Delårsrapport Q1 2023 4/5 2023

Delårsrapport Q2 2023 18/8 2023

Delårsrapport Q3 2023 27/10 2023

Bokslutskommuniké 2023 15/2 2024

Delårsrapport Q1 2023 7/5 2024

Årsstämma 7/5 2024

*Årsredovisningen och delårsrapporter finns tillgängliga på hemsidan,
www.combinedx.com/sv/investerare/finansiella-rapporter/*

Denna information lämnades för offentliggörande den 27 oktober 2023, kl. 14.00 CET

