



CombinedX

Delårsrapport Q2 2023

Andra kvartalet, 1 april – 30 juni

- Nettoomsättningen ökade till 192,4 (161,4) MSEK
- Tillväxt var 19,2% (6,4%) med en organisk tillväxt om 6,6% (0,0%)
- Justerad EBIT ökade till 19,5 (12,5) MSEK
- Justerad EBIT-marginal ökade till 10,1% (7,8%)
- Resultat före skatt ökade till 21,3 (10,8) MSEK
- Kassaflöde från den löpande verksamheten ökade till 13,5 (12,3) MSEK
- Resultat per aktie efter utspädning ökade till 0,96 (0,48) SEK

Första halvåret, 1 januari – 30 juni

- Nettoomsättningen ökade till 401,5 (322,4) MSEK
- Tillväxt var 24,5% (8,6%) med en organisk tillväxt om 10,3% (4,3%)
- Justerad EBIT ökade till 45,0 (30,5) MSEK
- Justerad EBIT-marginal ökade till 11,2% (9,5%)
- Resultat före skatt ökade till 44,5 (26,1) MSEK
- Kassaflöde från den löpande verksamheten ökade till 56,9 (36,2) MSEK
- Resultat per aktie efter utspädning ökade till 1,95 (1,25) SEK

VD KOMMENTERAR

Fortsatt god efterfrågan på specialistkompetens

Efter en stark avslutning på 2022 och en lika stark inledning på 2023 befarade vi ett relativt svagare Q2, men våra specialistbolag har legat rätt i marknaden och återigen levererar vi god tillväxt och lönsamhet. Omsättningen blev 192 MSEK vilket ger en tillväxt om 19 procent varav 7 procentenheter var organisk, detta trots en negativ kalendereffekt med en arbetsdag färre än motsvarande kvartal föregående år. Justerad rörelsemarginal (EBIT) uppgick till 10,1 procent, en väsentlig förbättring mot 7,8 procent Q2 2022.

Så här långt 2023 har vi alltså totalt sett inte upplevt någon minskad efterfrågan på våra tjänster. Visst ser vi enskilda kunder som bromsat in, främst inom sällanköpshandeln, bostad och bygg samt i offentlig sektor där den höga inflationen inte kompenseras med ökade anslag, men våra bolag har förtjänstfullt styrt om mot kunder i andra delar av näringslivet som hittills inte drabbats av den omtalade lågkonjunkturen, främst inom industri, livsmedel och säkerhet. Kombinationen av att erbjuda specialistkompetens, till skillnad från resurskonsulting, och god diversifiering av kunder där vi har starka partnerskap har varit våra framgångsfaktorer så här långt i år och kommer att fortsätta vara det.

Investeringen i bildandet av ett nytt systemutvecklingsbolag bestående av Attentec och halva Nethouse påbörjades under Q2 och kommer pågå resten av året. I början av september kommer vi lansera bolagets nya namn och det kommer andas höga ambitioner. Under 2024 hoppas vi att denna satsning ska ge oss ett bättre resultatbidrag än vad vi kan förvänta oss från verksamheten innevarande år. Vi kommer alltid att ha specialistbolag som från tid till annan går bättre eller sämre än vad vi gör totalt, oavsett vad nuläget är i respektive bolag strävar vi efter ständig förbättring och jobbar enligt vår "Kokbok" för att uppnå det. Specialisering och starka kundrelationer är som sagt två grundrecept i den.

Under den del av sommaren som bjöd på bra väder var Elvenite i Almedalen och bjöd in till ett panelsamtal om hur livsmedelsindustrin kan använda sin data och AI för att bli mer hållbara, här finns mycket spännande att göra och vi har bara sett början!

Nu i augusti startar höstens traineeprogram och tyvärr kommer gruppen vara ett par personer färre än föregående år (12 i stället för 14). Det är ett resultat av en försiktighet vad gäller rekrytering i några av våra bolag. Det krävs mod om man ska gasa på och utbilda unga personer och växa när politiker och media så länge har pratat om en stundande lågkonjunktur. Som bolagsgrupp har vi det modet - vi tänker fortsätta växa, både organiskt och med fler förvärv. Finansiellt är vi väl riggade för det och under kvartalet har vi också förstärkt vår koncernledning med Boel Sjöstrand just utifrån den ambitionen.



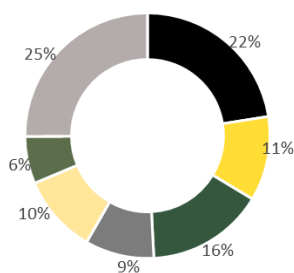
/Jörgen Qwist, vd och koncernchef



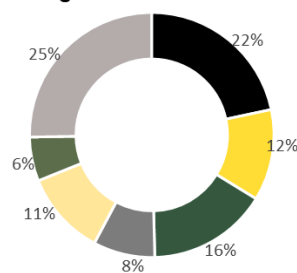
NYCKELTAL

Koncernen	apr-jun		jan-jun		LTM jul-jun	jan-dec
	2023	2022	2023	2022	2022/2023	2022
Nettoomsättning (intäktskategorier se not 3)	192,4	161,4	401,5	322,4	729,7	650,5
Försäljningstillväxt, %	19,2%	6,4%	24,5%	8,6%	24,6%	16,2%
Organisk tillväxt, %	6,6%	0,0%	10,3%	4,3%	10,9%	7,8%
EBITDA, MSEK	28,7	19,4	63,1	42,4	101,6	80,9
EBITDA-marginal, %	14,9%	12,0%	15,7%	13,1%	13,9%	12,4%
EBITA, MSEK	22,9	14,3	51,9	32,4	80,7	61,3
EBITA-marginal, %	11,9%	8,8%	12,9%	10,1%	11,1%	9,4%
EBIT, MSEK	19,4	12,1	44,7	28,3	69,0	52,6
EBIT-marginal, %	10,1%	7,5%	11,1%	8,8%	9,5%	8,1%
Justerad EBIT, MSEK	19,4	12,5	45,0	30,5	71,2	56,7
Justerad EBIT-marginal, %	10,1%	7,8%	11,2%	9,5%	9,8%	8,7%
Periodens resultat	17,3	8,3	35,2	20,7	49,7	35,2
Kassaflöde fr. den löpande verksamheten, MSEK	13,5	12,3	56,9	36,2	61,6	40,9
Soliditet, %	54,4%	53,5%	54,4%	53,5%	54,4%	53,3%
Avkastning eget kapital, %	5,1%	2,7%	10,7%	7,8%	15,5%	12,9%
Rörelsekapital, MSEK	10,0	-0,1	10,0	-0,1	10,0	16,5
Investeringsverksamheten, MSEK	-0,8	0,0	-26,2	-30,9	-49,1	-53,7
Nettoskuld (+) / Nettokassa (-), MSEK	-9,0	-61,3	-9,0	-61,3	-9,0	-7,8
Nettoskuld / EBITDA R12, ggr	-0,1	-0,8	-0,1	-0,8	-0,1	-0,1
Omsättning per medelantal anställda, KSEK	409	394	845	788	1 620	1 560
Personalkostnad per medelantal anställda, KSEK	-258	-251	-510	-487	-964	-938
Medelantal anställda, FTE (st)	471	410	475	409	451	417
Antal anställda per balansdagen, (st)	477	430	477	430	477	455
Antal aktier per balansdagen,	17 109 243	16 875 492	17 109 243	16 875 492	17 109 243	16 934 125
Resultat per aktie före utspädning (SEK)	1,01	0,49	2,06	1,28	2,84	2,14
Resultat per aktie efter utspädning (SEK)	0,96	0,48	1,95	1,25	2,70	2,10

Omsättning Q2 2023



Omsättning första halvåret 2023



- Tillverkande industri
- Handel
- Kommuner och myndigheter
- Säkerhet och bevakning
- Livsmedel
- Hälsa- och sjukvård
- Övrig tjänstesektor



KONCERNENS UTVECKLING

Händelser under perioden

- CombinedX har den 3 maj informerat om omorganisation inkluderande bolagen Nethouse och Attentec. I och med detta tillträdde Johan Ripe rollen som vd för Nethouse emedan Hans Dahlberg övertar rollen som vd i Attentec. Därmed påbörjas en resa där de båda bolagens systemutvecklingsspecialister skall gå samman under ett varumärke samtidigt som koncernens infrastruktur-

tjänster samlas under Nethouse varumärke. Johan Ripe kommer närmast från Kyndryl och har lång erfarenhet i ledandet befatningar inom bl.a. CGI och Atea.

- Boel Sjöstrand tillträdde den 3 april 2023 rollen som vice vd. Boel har många års erfarenhet inom digitalisering och IT-konsultbranschen.

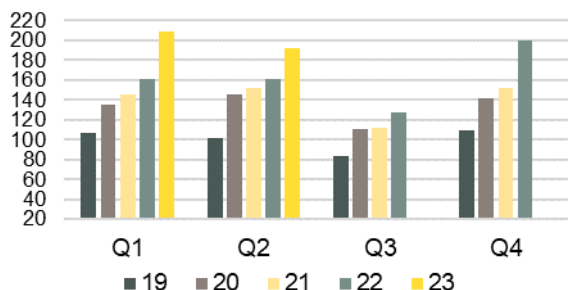
Rörelsens intäkter

Andra kvartalet

Koncernens nettoomsättning uppgick till 192,4 (161,4) MSEK vilket motsvarar en tillväxt om 19,2% (6,4%).

Organisk tillväxt uppgick till 6,6% (0,0%). Antal arbetsdagar uppgick i kvartalet till 59 (60).

Nettoomsättning per kvartal, MSEK

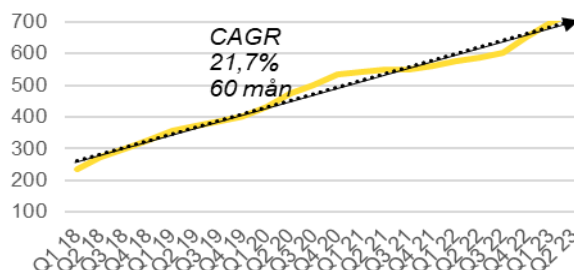


Perioden 1 januari – 30 juni

Koncernens nettoomsättning var 401,5 (322,4) MSEK vilket motsvarar en tillväxt om 24,5% (8,6%).

Organisk tillväxt uppgick till 10,3% (4,3%). Antal arbetsdagar var 123 (123).

Rullande-12 nettoomsättning, MSEK



Resultat och marginaler

Andra kvartalet

- Justerad EBIT för andra kvartalet uppgick till 19,4 (12,5) MSEK. Justerad EBIT-marginal uppgick till 10,1% (7,8%).
- Finansnettot uppgick till 1,9 (-1,3) MSEK under andra kvartalet och periodens skattekostnad uppgick till -4,0 (-2,4) MSEK.
- Resultat efter skatt andra kvartalet uppgick till 17,3 (8,3) MSEK.

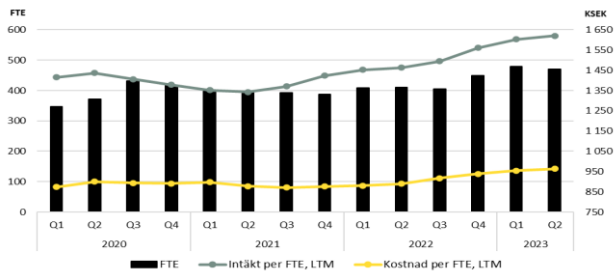
Personalkostnaderna uppgick till -121,4 (-102,8) MSEK under andra kvartalet jämfört med föregående år. Jämförelsen påverkas av tidigare förvärv.

Medelantalet anställda under kvartalet uppgick till 471 (410), en ökning med 61 personer (14,9%). Personalkostnader i relation till nettoomsättning minskar i kvartalet till 63,1% (63,7%).

Intäkten per anställd har i andra kvartalet, rullande 12 månader (LTM) har ökat till 1 620 (1 468) KSEK. Personalkostnad per anställd har samtidigt ökat till -964 (-890) KSEK. CombinedX bolag arbetar i huvudsak med egna anställda konsulter och har under kvartalet haft en något lägre andel underkonsulter än i Q2 2022.



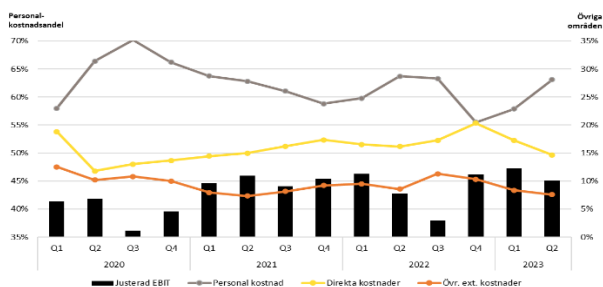
Antal anställda (FTE) per kvartal samt intäkter och personalkostnader per anställd, LTM



Underkonsulter visar sig som en del av kostnaden i raden för underkonsulter, handelsvaror och övriga direkta kostnader. Dessa kostnader uppgick i kvartalet till -28,2 (-26,1) MSEK, vilket motsvarar 14,7% (16,2%) i relation till nettoomsättningen.

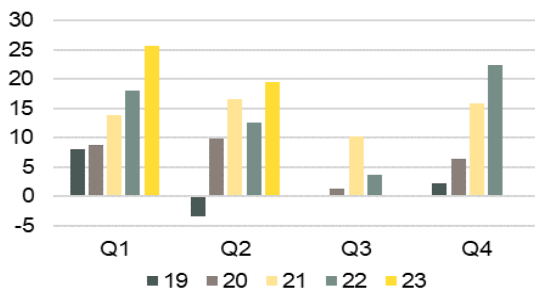
Övriga externa kostnader uppgick till -14,6 (-13,8) MSEK under andra kvartalet, i relation till omsättningen minskar de externa kostnaderna och motsvarar 7,6% (8,6%) av nettoomsättningen.

Kostnader och justerad EBIT i förhållande till nettoomsättningen per kvartal



Koncernens av- och nedskrivningar uppgick till -9,3 (-7,3) MSEK under andra kvartalet. Av- och nedskrivningar i relation till nettoomsättning ökar i kvartalet till 4,8% från 4,5% motsvarande period föregående år.

Justerad EBIT per kvartal, MSEK



Finansnettot, som i andra kvartalet inkluderar en upplösning av skuld för tilläggsköpeskilling om 3,9 MSEK, uppgick i perioden till 1,9 (-1,3) MSEK och kvartalets resultat efter skatt uppgick till 17,3 (8,3) MSEK.



I skatten ingår +0,4 MSEK vilket avser en omprövning av tidigare års skatt avseende skattemässigt avdragsgilla utgifter vid emission 2021.

Perioden 1 januari – 30 juni

- Justerad EBIT uppgick till 45,0 (30,5) MSEK. Justerad EBIT-marginal uppgick till 11,2% (9,5%).
- Finansnettot uppgick till -0,2 (-2,3) MSEK och periodens skattekostnad till -9,3 (-5,4) MSEK.
- Resultat efter skatt uppgick till 35,2 (20,7) MSEK.

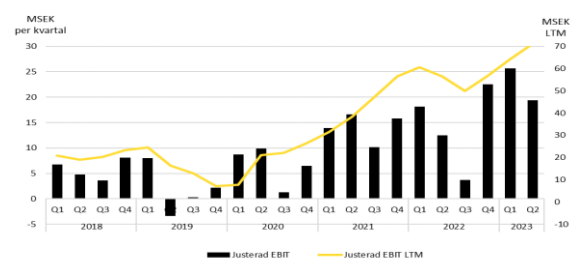
Personalkostnaderna uppgick till -242,3 (-199,1) MSEK jämfört med föregående år. Medelantalet anställda uppgick till 475 (409), en ökning med 66 personer mellan åren och 16,1%. Personalkostnader i relation till nettoomsättning minskar i perioden till 60,4% (61,8%).

Underkonsulter visar sig som en del av kostnaden i raden för underkonsulter, handelsvaror och övriga direkta kostnader. Dessa kostnader uppgick i perioden till -64,3 (-52,7) MSEK, vilket motsvarar 16,0% (16,4%) i relation till nettoomsättningen.

Övriga externa kostnader uppgick till -32,1 (-29,2) MSEK i perioden, i relation till omsättningen minskar de externa kostnaderna och motsvarar 8,0% (9,0%) av nettoomsättningen.

Utöver förvärv och generell kostnadsökning påverkas perioden av jämförelsestörande kostnader om -0,3 (-2,2) MSEK. Transaktionskostnaderna återförs vid beräkning och redovisning av justerad EBIT.

Justerad EBIT och justerad EBIT rullande 12 månader (LTM), MSEK



Intäkter, EBIT-marginal samt justerad EBIT-marginal, rullande 12 månader (LTM)



Kassaflöde

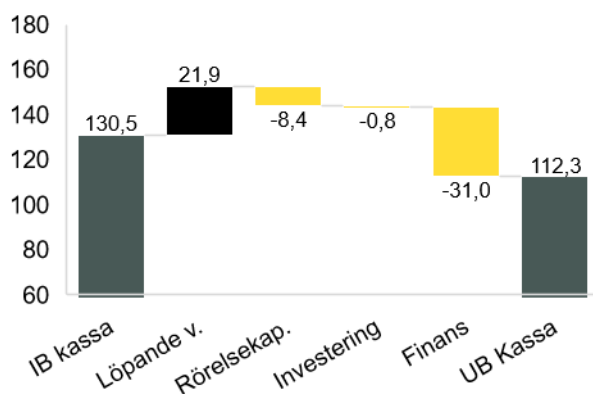
Andra kvartalet

Kassaflödet från den löpande verksamheten uppgick under kvartalet till 13,5 (12,3) MSEK. Där högre resultat efter finansnetto påverkade med 21,3 MSEK och ej kassaflödespåverkande poster med 5,4 MSEK, betald skatt med -4,8 MSEK och förändringar i rörelsekapitalet bidrar med -8,4 MSEK.

Från investeringsverksamheten uppgick kassaflödet till -0,8 (0,0) MSEK vilket härleds till ett mindre förvärv av dotterbolag -0,6 (-0,0) MSEK, investeringar i materiella och immateriella anläggningstillgångar om -0,8 (-0,1) MSEK och förändring i finansiella tillgångar om 0,4 (0,1) MSEK.

Kassaflöde från finansieringsverksamheten uppgår till -31,0 (-34,5) MSEK. De största posterna avser utdelning om -18,0 (-25,3) MSEK samt amortering av leasing- och finansiella skulder, och föregående år även nyemission på 1,1 MSEK. Kassaflödet för kvartalet uppgick därmed till -18,3 (-22,2) MSEK.

Brygga kassaflöde för Q2 2023, MSEK



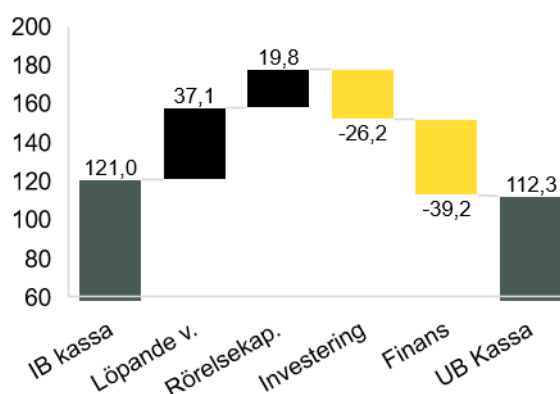
Perioden 1 januari – 30 juni

Kassaflödet från den löpande verksamheten uppgick under perioden till 56,9 (36,2) MSEK, en förbättring med 20,7 MSEK. Där högre resultat efter finansnetto och ej kassaflödespåverkande poster påverkade med +60,2 MSEK, betald skatt med -23,6 MSEK och förändringar i rörelsekapitalet bidrar med +19,8 MSEK.

Från investeringsverksamheten uppgick kassaflödet till -26,2 (-30,9) MSEK vilket härleds till förvärv av dotterbolag -25,4 (-30,4) MSEK, investeringar i materiella och immateriella anläggningstillgångar om -1,5 (-0,7) MSEK och förändring i finansiella tillgångar om 0,4 (0,2) MSEK.

Kassaflöde från finansieringsverksamheten uppgår till -39,2 (+48,4) MSEK, vilket avser utdelning samt amortering av leasing- och finansiella skulder, och föregående år även nyemission på 56,3 MSEK samt upptagande av nya lån om 36,3 MSEK. Kassaflödet för perioden uppgick till -8,5 (53,8) MSEK.

Brygga kassaflöde för perioden 1 januari – 30 juni 2023, MSEK



Likviditet och finansiell ställning

Totala tillgångar uppgår den sista juni till 625,3 (563,9) MSEK och eget kapital summerar till 340,2 (301,5) MSEK. Det motsvarar en soliditet om 54,4% (53,5%).

Koncernens goodwill uppgår till 192,5 (142,2) MSEK och är hänförlig till förvärv av dotterbolag. Nedskrivningsprövning av goodwill sker årligen samt vid varje givet tillfälle då indikationer på värdenedgång identifieras.

Koncernens likvida medel var vid periodens utgång 112,3 (161,9) MSEK. Utöver detta finns en checkräkningskredit om 30,0 MSEK som är outnyttjad.

Den räntebärande skulden uppgick till 103,3 (100,7) MSEK. Effekten av IFRS 16 som ingår i räntebärande skulder uppgick vid kvartalets slut till 44,7 (32,7) MSEK. Nettokassa (-) / nettoskuld (+) exklusive IFRS 16 uppgick per balansdagen till -53,7 (-93,9) MSEK.

Koncernens övriga kortfristiga skulder uppgick till 39,3 (23,8) MSEK, och består av moms, källskatt och sociala avgifter.



Finansiella mål

- Rörelsemarginalen (EBIT) ska uppgå till lägst 10%.
- Den organiska tillväxten ska överstiga IT-konsultmarknadens tillväxt, och med förvärv ska omsättningen uppgå till lägst 1 MDSEK år 2025.
- Den finansiella nettoskulden ska inte överstiga 2 gånger EBITDA.

Förvärv

Den 10 januari förvärvades CRM-bolaget Absfront AB i koncernen. Under andra kvartalet förvärvades inga nya verksamheter. Mer förvärvsinformation finns på sida 18.

Våra specialistbolag

CombinedX är en familj av kunskapsbolag som hjälper företag och organisationer att dra fördel av digitaliseringens möjligheter. Vi levererar våra tjänster genom nio helägda specialistbolag som vart och ett har marknadsledande teknik- och affärskunnande i sin nisch. Tillsammans erbjuder vi våra kunder en unik kombination av både bredd och expertis.

Medarbetare

Den 30 juni 2023 var 477 (430) personer anställda i koncernen. Antalet medarbetare har sedan kvartal 2 2022 ökat med 47 personer, främst påverkat av de tidigare förvärven av Redway och Absfront.

Medelantalet medarbetare i CombinedX var under kvartalet totalt 471 (410) heltidstjänster.

Risker och osäkerhetsfaktorer

Väsentliga risker och osäkerhetsfaktorer finns beskrivna i årsredovisningen för 2022 sida 53–55 under avsnittet "Risker och riskhantering".

Säsongsvariationer

Koncernens intäkter och resultat påverkas av säsongsvariationer vilket innebär att de varierar kvartalsvis. Det tredje kvartalet är normalt bolagets svagaste på grund av semesteruttag.

Kalendereffekt

Även antal arbetsdagar och arbetstimmar per kvartal påverkar omsättning och resultat.

(Timmar)	2023	2022	
Kvartal 1	512	504	8
Kvartal 2	472	480	-8
Kvartal 3	520	528	-8
Kvartal 4	504	512	-8
Total	2 008	2 024	-16

Framtidsutsikter

CombinedX gör bedömningen att framtidsutsikterna för bolaget är goda. Bolaget lämnar inga prognoser.

Segmentsrapportering

Koncernens verksamhet bedrivs i ett segment, Professional Services vilket också reflekterar koncernens styrmodell.

Rörelsesegmentets resultat bedöms av koncernledningen i första hand efter nettoomsättning och EBIT. Intäkter hos koncerngemensamma enheter avser huvudsakligen fakturering till koncernföretag för utförda tjänster.

Professional Services omfattar bolagen Elvenite, Ninetech, Nethouse, Two, Attentec, Netgain, Anytrust, Redway och Absfront.

Koncerngemensamt avser CombinedX, CombinedX Professional Services samt koncernjusteringar.

Händelser efter periodens utgång

- Inga händelser efter periodens utgång.



AKTIEN, AKTIEKAPITAL OCH ÄGARFÖRHÅLLANDEN

Aktien

CombinedX aktie handlas sedan den 28 mars 2022 på Nasdaq First North Growth Market under kortnamnet "CX" med ISIN-kod SE0012065589. Aktien har ett kvotvärde om 0,05 SEK och på balansdagen är aktiekapitalet 855 462,15 SEK.

Utestående aktier var på balansdagen 17 109 243 (16 875 492) aktier, fördelat på 1 130 (1 161) ägare.

Aktieägare

Aktieägare per 30 juni 2023	Antal	Innehav/ röster %
Edastra AB	1 244 083	7,27
Grenspecialisten Förvaltning AB	1 161 000	6,79
Niklas Hellberg, privat och via bolag	807 804	4,72
Joakim Alkman, privat och via bolag	799 838	4,67
Ulf Sandlund, via bolag	768 382	4,49
Nordnet Pensionsförsäkring AB	762 370	4,46
Björn Alpberg	719 715	4,21
Investment AB Spiltan	642 636	3,76
Unionen	633 640	3,70
Oskar Godberg, privat och via bolag	607 569	3,55
Övriga aktieägare	8 962 206	52,38
Totalt	17 109 243	100,00

Fördelning av aktieinnehav 30 juni 2023	Antal	Innehav/ röster %
1 – 500	807	0,8
501 – 1 000	76	0,3
1 001 – 5 000	112	1,7
5 001 – 10 000	37	1,6
10 001 – 15 000	18	1,4
15 001 – 20 000	10	1,0
20 001 – 50 000	26	5,0
50 001 – 100 000	14	5,8
100 001 – 500 000	19	31,8
500 001 – 1 000 000	9	36,5
1 000 001 – 5 000 000	2	14,1
Summa	1 130	100,0

Utdelning och utdelningspolicy

Bolagets utdelningspolicy är att 50 procent av årets resultat efter skatt ska delas ut till aktieägarna, dock ska hänsyn tas till Bolagets kapitalbehov för att genomföra förvärv och i övrigt driva och utveckla verksamheten.

Vid årsstämman den 4 maj 2023 beslutades om en utdelning om 1,05 (1,50) SEK per aktie, totalt 17 964 705,15 (25 313 238) SEK.

Optionsprogram

2020 utfärdades ett optionsprogram riktat till ledande befattningshavare. Totalt tecknades 980 000 teckningsoptioner (TO) där varje option kostade 5,34 kronor, vilket stärkte det egna kapitalet med netto 5,2 MSEK. Varje TO ger rätt att köpa en aktie för 25,50 kronor under perioden 15 februari till 15 mars 2024.

Vid bolagstämman 2022 beslutades om ytterligare ett optionsprogram riktat till ledande befattningshavare. Totalt tecknades 139.601 teckningsoptioner där varje option kostade 9,07 kronor, vilket stärkte det egna kapitalet med netto 1,1 MSEK. TO ger rätt att köpa en aktie för 45,63 kronor under perioden 1 - 30 juni 2025.

Optionsinnehavare per 30 juni 2023	Antal optioner, st		
	TO 2020	TO 2022	Totalt
Jörgen Qwist, vd och koncernchef CX	700 000	50 000	750 000
Mattias Dyberg, vd Elvenite	77 500	30 910	108 410
Joao Stoltz	65 000		65 000
Mats Berthem	25 000		25 000
Oskar Godberg	25 000	20 000	45 000
Håkan Cranning, koncernredovisningschef CX	25 000	3 864	28 864
Björn Magnusson, administrativ chef CX	25 000	10 000	35 000
Linda Fondén	12 500		12 500
Magnus Rådbo	12 500		12 500
Andreas Warg, vd Anytrust	12 500		12 500
Anna Hedström, cfo CX		10 000	10 000
Anders Rådman, försäljning Nethouse		5 000	5 000
Christofer Järlesjö, vd Two		7 727	7 727
Therese Gawor, talent management CX		1 100	1 100
Hans Dahlberg, vd Nethouse		1 000	1 000
Summa	980 000	139 601	1 119 601



VÅRA SPECIALISTBOLAG



Specialistbolag: Nethouse

Erbjudande: Utvecklar och tar ansvar för affärskritisk IT-infrastruktur och applikationer

Grundat/del av CombinedX: 1998/2020



Specialistbolag: Two

Erbjudande: Affärssystem och beslutsstöd för handel och tillverkande industri

Grundat/del av CombinedX: Avknoppat från Ninetech 2017



Specialistbolag: Ninetech

Erbjudande: Digitalisering av sälj- och marknadsprocesser

Grundat/del av CombinedX: 1993/2013



Specialistbolag: Redway

Erbjudande: Skapar bättre kundupplevelser

Grundat/del av CombinedX: 1988/2022



Specialistbolag: Elvenite

Erbjudande: Digitalisering av livsmedelsindustrin

Grundat/del av CombinedX: 2007/2018



Specialistbolag: Netgain

Erbjudande: Automatisering och robotisering

Grundat/del av CombinedX: 2008/2013



Specialistbolag: Attentec

Erbjudande: Utveckling och förvaltning av IoT-lösningar

Grundat/del av CombinedX: 2005/2022



Specialistbolag: Absfront

Erbjudande: Integrerade CRM-lösningar och kundresor

Grundat/del av CombinedX: 2009/2023



Specialistbolag: Anytrust

Erbjudande: Identitets- och behörighets hantering

Grundat/del av CombinedX: 2012/2016



VÅRA ERBJUDANDEN

Digital affärsutveckling och transformation

Digitalisering är en megatrend som förändrar allt. Varje företag och organisation behöver dra nytta av denna omställning. Vi hjälper er att använda data och ny teknologi för att göra er försäljning, produktion och administration effektivare. Det kallar vi digital affärsutveckling och vägen dit för transformation. Våra specialister kan hålla er i handen under hela resan från nulägesanalys och planering till projektledning och genomförande, eller göra projektinsatser under vägen.

Specialistbolag: Nethouse / Ninetech / Elvenite / Attentec



Tjänstedesign och kundupplevelse

Vi hjälper er att bygga digitala tjänster och produkter från design till full-stack-webbar och appar optimerade för era kunder eller era medarbetare. Vi arbetar med beprövade ramverk för tjänstedesign med användarupplevelsen i fokus.

Specialistbolag: Netgain / Ninetech



Affärssystem och affärsprocesser

Vi hjälper er att implementera och förvalta era affärssystem under hela dess livscykel. Våra specialister kombinerar spetskunskap om olika affärssystem med djup branschkompetens inom sektorerna livsmedel, tillverkande industri och handel. Vi kan också ta steget fullt ut och ansvara för någon eller några delar av er affärsprocess.

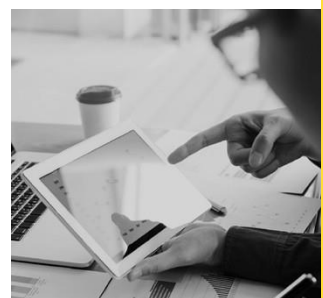
Specialistbolag: TWO / Elvenite



Dataanalys och beslutsstöd

Vi kan göra er verksamhet mer datadriven. Våra specialister hjälper er genom hela processen från insamling av data till automatiserade beslut. Vi ger er också tillgång till teknologier som maskininlärning och AI för att konvertera er data till konkurrensfördelar.

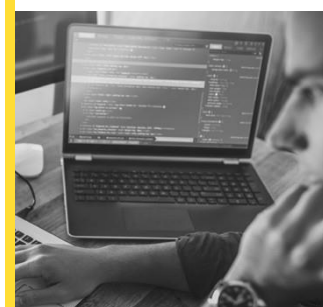
Specialistbolag: TWO / Elvenite / Attentec



Automatisering och Robotisering

Att automatisera arbetsflöden som tidigare varit manuella kan sänka era kostnader, höja er servicegrad och skapar bättre användarupplevelse för era medarbetare och kunder. Våra specialister hjälper er att implementera marknadens ledande plattformar för automation och robotisering.

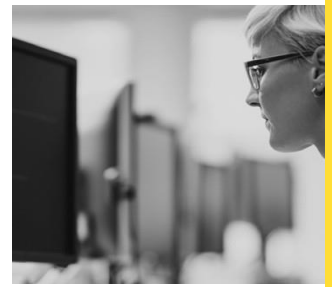
Specialistbolag: Netgain / Nethouse



Applikationsutveckling och livscykelhantering

Vi utvecklar verksamhetsnära system och applikationer på moderna plattformar och använder agila utvecklingsmetoder för att säkerställa att ny funktionalitet kontinuerligt kan levereras till verksamheten. Vi kan ta ansvar för hela livscykelhanteringen från förstudie och implementation till löpande förvaltning och support.

Specialistbolag: Nethouse / Ninetech / Attentec



Den digitala arbetsplatsen och identitetshantering

Den digitala arbetsplatsen främjar era medarbetares produktivitet och samverkan. Vårt erbjudande utgår från Microsoft 365 och våra specialister har marknadsledande kunskap om vilka möjligheter den plattformen kan ge er verksamhet. Informationssäkerhet blir allt viktigare när arbetsplatsen blir digital och vi hjälper er därför att säkerställa att endast rätt person har tillgång till rätt data vid rätt tidpunkt.

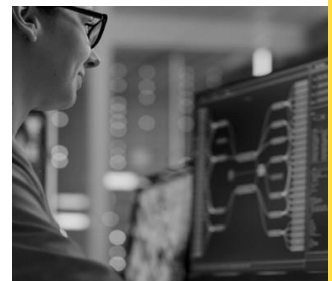
Specialistbolag: Anytrust / Nethouse



Managerade infrastrukturtjänster och säkerhet

IT-infrastrukturen är det lager som alla digitala system, applikationer och verktyg vilar på och den ska därför vara både tillgänglig och säker. Idag finns våra kunders infrastruktur oftast i en blandning av publika och privata moln. Våra specialister kan hjälpa er att bygga och underhålla sådana blandade miljöer och vi kan också ta fullt drift- och supportansvar för dessa.

Specialistbolag: Nethouse



Internet of things

Med hjälp av uppkopplade enheter, effektivt nyttjande av data och tekniker som machine learning och artificiell intelligens kan de flesta verksamheter bli effektivare, minska riskfyllda processer och skapa nya tjänster. Våra experter hjälper er från inspiration, utvärdering av affärsmöjligheter, val av teknik till nyckelfärdiga leveranser av kompletta lösningar.

Specialistbolag: Attentec



Customer Relationship Management / CRM

Våra experter hjälper er att förbättra hela kundresan, från marknadsföring och försäljning till service och kundvård. Det görs genom lösningar och tjänster med Microsoft Dynamics 365 som plattform tillsammans med kundspecifika add-ons.

Specialistbolag: Absfront



Management och förändringsledning

Med hjälp av funktionella organisationsprocesser kan du stötta både medarbetare och kunder i en digital transformationsresa. Genom processer med fokus på de enskilt viktigaste faktorerna - ett gott ledarskap tillsammans med att få med sig människorna, kan våra experter hjälpa dig att skapa förutsättningar för en digital transformation som verkligen fungerar fullt ut.

Specialistbolag: Redway



INTYGANDE

Styrelsen och verkställande direktören försäkrar att delårsrapporten ger en rättvisande översikt av koncernens och moderbolagets verksamhet, ställning och resultat samt beskriver väsentliga risker och osäkerhetsfaktorer som moderbolaget och de företag som ingår i koncernen står inför.

Karlstad den 18 augusti 2023

Niklas Hellberg
Styrelsens ordförande

Joakim Alkman
Styrelseledamot

Niklas Flyborg
Styrelseledamot

Johan Gotting
Styrelseledamot

Christian Hellman
Styrelseledamot

Jessica Petrini
Styrelseledamot

Jörgen Qwist
Verkställande direktör

Denna rapport har ej varit föremål för översiktlig revisorsgranskning.



FINANSIELL ÖVERSIKT

Koncernens rapport över totalresultat

(MSEK)	apr-jun		jan-jun		LTM jul-jun	jan-dec
	2023	2022	2023	2022	2022/2023	2022
Nettoomsättning	192,4	161,4	401,5	322,4	729,7	650,5
Aktiverat arbete för egen räkning	0,1	-	0,2	-	0,2	-
Övriga rörelseintäkter	0,4	0,5	0,4	0,9	0,9	1,4
Totala intäkter	192,9	162,0	402,1	323,2	730,7	651,9
Underkonsulter, handelsvaror och övriga direkta kostnader	-28,2	-26,1	-64,3	-52,7	-127,1	-115,5
Övriga externa kostnader	-14,6	-13,8	-32,1	-29,2	-67,2	-64,3
Personalkostnader	-121,4	-102,8	-242,3	-199,1	-434,5	-391,3
Övriga rörelsekostnader	-0,1	-0,1	-0,5	-0,2	-0,5	-0,2
Resultatandel intresseföretag	0,1	0,2	0,1	0,2	0,3	0,3
Resultat före avskrivningar (EBITDA)	28,7	19,4	63,1	42,4	101,6	80,9
Avskrivningar på materiella anläggningstillgångar	-5,8	-5,1	-11,2	-9,9	-20,9	-19,6
Resultat före avskrivningar på immateriella anläggningstillgångar (EBITA)	22,9	14,3	51,9	32,4	80,7	61,3
Avskrivningar på immateriella anläggningstillgångar	-3,5	-2,2	-7,1	-4,1	-11,7	-8,6
Summa kostnader	-173,5	-149,9	-357,3	-294,9	-661,7	-599,3
Rörelseresultat (EBIT)	19,4	12,1	44,7	28,3	69,0	52,6
Finansiella intäkter	4,5	0,1	4,6	0,1	5,0	0,5
Finansiella kostnader	-2,6	-1,4	-4,8	-2,4	-8,2	-5,8
Resultat före skatt	21,3	10,8	44,5	26,1	65,8	47,4
Skatt	-4,0	-2,4	-9,3	-5,4	-16,1	-12,2
Periodens resultat	17,3	8,3	35,2	20,7	49,7	35,2
Periodens övriga totalresultat						
Omräkningsdifferenser	0,0	-0,1	-0,2	-0,1	-0,1	0,0
Periodens övriga totalresultat	0,0	-0,1	-0,2	-0,1	-0,1	0,0
Periodens totalresultat	17,3	8,3	34,9	20,6	49,6	35,2
Periodens resultat hänförligt till						
Moderbolagets aktieägare	17,3	8,3	35,2	20,7	49,6	35,2
Innehav utan bestämmande inflytande	-	-	-	-	-	-
Periodens totalresultat hänförligt till						
Moderbolagets aktieägare	17,3	8,3	34,9	20,6	49,5	35,2
Innehav utan bestämmande inflytande	-	-	-	-	-	-
Genomsnittligt antal aktier före utspädning	17 109 243	16 875 492	17 098 541	16 095 660	17 501 486	16 498 605
Genomsnittligt antal aktier efter utspädning	18 061 637	17 244 490	18 050 453	16 442 200	18 395 524	16 787 271
Resultat per aktie före utspädning (kr)	1,01	0,49	2,06	1,28	2,84	2,14
Resultat per aktie efter utspädning (kr)	0,96	0,48	1,95	1,25	2,70	2,10



Koncernens rapport över finansiell ställning

(MSEK)	30 jun 2023	30 jun 2022	31 dec 2022
TILLGÅNGAR			
Anläggningstillgångar			
Nyttjanderättstillgångar, IFRS 16	45,3	33,2	48,0
Goodwill	192,5	142,2	169,4
Varumärken	49,0	44,1	44,1
Balanserade utvecklingskostnader	2,1	0,8	0,6
Övriga immateriella tillgångar	40,7	39,6	39,1
Inventarier, verktyg och installationer	4,8	2,6	4,3
Andelar i intresseföretag	6,7	2,5	6,6
Andra långfristiga värdepappersinnehav	0,7	0,6	0,7
Andra långfristiga fordringar	0,1	1,1	0,5
Uppskjuten skattefordran	1,0	0,7	0,8
Summa anläggningstillgångar	342,8	267,3	314,0
Omsättningstillgångar			
Förskott till leverantör	5,6	4,6	1,8
Kundfordringar	134,2	106,6	142,6
Aktuell skattefordran	3,8	4,9	1,3
Övriga fordringar	5,0	6,0	4,0
Upparbetad men ej fakturerad intäkt	6,0	2,8	0,8
Förutbetalda kostnader och upplupna intäkter	15,6	9,7	11,8
Likvida medel	112,3	161,9	121,0
Summa omsättningstillgångar	282,4	296,5	283,3
SUMMA TILLGÅNGAR	625,3	563,9	597,3
EGET KAPITAL OCH SKULDER			
Eget kapital	340,2	301,5	318,3
Långfristiga skulder			
Skulder till kreditinstitut	25,9	40,6	32,7
Skulder till leasingföretag	27,2	15,5	27,9
Uppskjuten skatteskuld	21,7	27,0	20,0
Övriga långfristiga skulder	4,0	7,1	3,8
Summa långfristiga skulder	78,7	90,2	84,5
Kortfristiga skulder			
Skulder till kreditinstitut	13,7	16,4	13,7
Skulder till leasingföretag	17,5	17,1	19,5
Kortfristiga räntebärande skulder	15,0	3,9	15,5
Leverantörsskulder	23,7	33,4	41,6
Övriga kortfristiga skulder	39,3	23,8	28,2
Fakturerad men ej upparbetad intäkt	2,1	1,0	2,5
Upplupna kostnader och förutbetalda intäkter	95,1	76,5	73,5
Summa kortfristiga skulder	206,3	172,1	194,5
SUMMA SKULDER OCH EGET KAPITAL	625,3	563,9	597,3



Koncernens rapport över förändring i eget kapital

(MSEK)	Q2		jan-jun		jan-dec
	30 jun 2023	30 jun 2022	30 jun 2023	30 jun 2022	31 dec 2022
Ingående eget kapital enligt balansräkning	340,8	317,7	318,3	226,9	226,9
Periodens resultat	17,3	8,3	35,2	20,7	35,2
Övrigt totalresultat					
Omräkningsdifferenser	0,0	-0,1	-0,2	-0,1	0,0
Summa totalresultatet	17,3	8,2	34,9	20,6	35,2
Transaktioner med aktieägare					
Utdelning	-18,0	-25,3	-18,0	-25,3	-25,3
Nyemission	0,0	-	4,9	83,4	85,4
Nyemissionsutgifter	-0,0	-0,2	-0,0	-4,9	-4,9
Teckningsoptionsprogram	-	1,3	-	1,3	1,3
Summa transaktioner med aktieägare	-17,9	-24,2	-13,0	54,4	56,5
Utgående justerat eget kapital	340,2	301,5	340,2	301,5	318,3

Koncernens kassaflödesanalys

(MSEK)	apr-jun		jan-jun		jan-dec
	2023	2022	2023	2022	2022
Resultat efter finansiella poster	21,3	10,8	44,5	26,1	47,4
Ej kassaflödespåverkande poster	5,4	6,3	16,2	12,9	27,1
Betald skatt	-4,8	-3,2	-23,6	-10,3	-10,8
Kassaflöde från den löpande verksamheten före förändringar i rörelsekapital	21,9	13,8	37,1	28,7	63,7
Förändringar i rörelsekapital	-8,4	-1,5	19,8	7,5	-22,7
Kassaflöde från löpande verksamheten	13,5	12,3	56,9	36,2	40,9
Förvärv av dotterbolag	-0,6	-0,0	-25,4	-30,4	-46,7
Förvärv av immateriella anläggningstillgångar	-0,1	0,0	-0,2	-0,1	-
Förvärv av materiella anläggningstillgångar	-0,7	-0,1	-1,3	-0,6	-3,6
Avyttring anläggningstillgångar	0,3	0,0	0,3	-	-
Förändring av finansiella tillgångar	0,4	0,1	0,4	0,2	-3,4
Kassaflöde från investeringsverksamheten	-0,8	0,0	-26,2	-30,9	-53,7
Nyemission	0,0	1,1	-	56,3	56,3
Utdelning till aktieägare	-18,0	-25,3	-18,0	-25,3	-25,3
Nya lån	-0,0	-0,0	-0,0	36,3	36,3
Amortering av leasingskulder	-5,2	-4,6	-9,9	-8,8	-17,4
Amortering av finansiella skulder	-7,8	-5,6	-11,3	-10,0	-24,4
Förändring av fakturabelåning/checkkredit	0,0	0,0	-	-	-
Kassaflöde från finansieringsverksamheten	-31,0	-34,5	-39,2	48,4	25,5
Periodens kassaflöde	-18,3	-22,2	-8,5	53,8	12,7
Likvida medel vid periodens början	130,5	184,4	121,0	108,2	108,2
Kursdifferens i likvida medel	0,1	-0,3	-0,2	-0,1	0,0
Likvida medel vid periodens slut	112,3	161,9	112,3	161,9	121,0



Moderbolaget

CombinedX AB (publ) är koncernens moderbolag där koncernledningen är anställd. Moderbolagets intäkter avser i koncernintern fakturering av ledningskostnader och koncernövergripande och koncerngemensamma aktiviteter.

Andra kvartalet

Nettoomsättningen i kvartalet uppgick till 7,8 (7,0) MSEK. Rörelseresultatet uppgick till -0,7 (-0,6) MSEK.

Finansnettot, som i andra kvartalet inkluderar en upplösning av skuld för tilläggsköpeskilling om 3,9 MSEK,

uppgick till 3,4 (-0,4) MSEK och kvartalets resultat efter skatt uppgick till 3,3 (-1,0) MSEK. Den positiva skatten avser i huvudsak omprövning av tidigare års skatt avseende skattemässigt avdragsgilla utgifter vid emission 2021.

Perioden 1 januari – 30 juni

Nettoomsättningen för första halvåret uppgick till 15,5 (13,3) MSEK. Rörelseresultatet uppgick till -0,7 (-2,6) MSEK.

Finansnettot uppgick till 2,9 (-0,5) MSEK och kvartalets resultat efter skatt uppgick till 2,8 (-3,1) MSEK.

Moderbolagets resultaträkning, i sammandrag

(MSEK)	apr-jun		jan-jun		jan-dec
	2023	2022	2023	2022	2022
Nettoomsättning	7,8	7,0	15,5	13,3	28,3
Totala intäkter	7,8	7,0	15,5	13,3	28,3
Övriga externa kostnader	-4,3	-3,7	-8,2	-7,6	-16,8
Personalkostnader	-4,0	-3,9	-7,9	-8,2	-15,9
Av- och nedskrivningar av immateriella anläggningstillgångar	-0,1	-0,1	-0,1	-0,1	-0,2
Rörelseresultat	-0,7	-0,6	-0,7	-2,6	-4,7
Finansnetto	3,4	-0,4	2,9	-0,5	-1,1
Bokslutsdispositioner	-	-	-	-	57,7
Resultat före skatt	2,7	-1,0	2,1	-3,1	51,9
Skatt	0,6	-	0,6	-	-11,5
Periodens resultat	3,3	-1,0	2,8	-3,1	40,4

Moderbolagets balansräkning i sammandrag

(MSEK)	30 jun 2023	30 jun 2022	31 dec 2022
Materiella anläggningstillgångar	0,1	0,0	0,0
Immateriella anläggningstillgångar	0,4	0,7	0,6
Finansiella anläggningstillgångar	187,7	117,5	146,2
Fordringar hos koncernföretag	120,8	147,3	179,0
Övriga kortfristiga fordringar	2,4	0,8	10,6
Kassa och bank	17,0	24,2	18,1
Summa tillgångar	328,4	290,6	354,5
Eget kapital	296,2	261,0	306,4
Långfristiga skulder, räntebärande	-	7,1	-
Kortfristiga skulder, räntebärande	15,0	3,9	15,5
Kortfristiga skulder	17,3	18,6	32,6
Summa skulder och eget kapital	328,4	290,6	354,5





REDOVISNINGSPRINCIPER

Koncernredovisningen har upprättats i enlighet med International Financial Reporting Standards (IFRS) sådana de antagits av EU som presenterats i koncernens årsredovisning för 2022. Koncernens funktionella valuta är svenska kronor som även utgör rapporteringsvalutan för koncernen. Om inte annat anges är samtliga belopp avrundade till närmaste miljontal (MSEK) med en decimal. Denna rapport har upprättats i enlighet med IAS 34 Delårsrapportering och årsredovisningslagen.

Moderbolagets finansiella rapporter i sammandrag har upprättats i enlighet med årsredovisningslagen samt RFR 2, Redovisning för juridiska personer. Upplysningar enligt IAS 34.16A framkommer förutom i de finansiella rapporterna och dess tillhörande noter även i övriga delar av delårsrapporten.

Viss finansiell information och andra belopp och procentsatser som redovisas i denna rapport har avrundats och vissa avrundningsdifferenser kan därför förekomma i tabellerna som därför inte nödvändigtvis summerar. I det fall, e.t. ("ej tillämplig") anges i denna rapport innebär det att uppgiften inte är relevant.

Not 1 – Finansiella instrument – verkligt värde

CombinedX bedömer att det inte är någon väsentlig skillnad mellan bokförda och verkliga värden.

Kortfristiga fordringar och skulder

För kortfristiga fordringar och skulder, som t.ex. kundfordringar och leverantörsskulder, som klassificeras som kortfristiga anses det redovisade värdet vara en rimlig approximation av det verkliga värdet.

Not 2 – Transaktioner med närstående

Transaktioner med närstående har baserats på vedertagna kommersiella villkor i branschen och har ingåtts under normala kommersiella villkor. För information om löner och andra ersättningar, kostnader och förpliktelser avseende pensioner och liknande förmåner för styrelse, vd och andra ledande befattningshavare se not 8 i CombinedX årsredovisning 2022 på sidan 103.

Inga väsentliga transaktioner med närstående har förekommit under 2023.

Not 3 – Nettoomsättning

Nettoomsättning per intäktskategori

(MSEK)	apr-jun		jan-jun		jul-jun	jan-dec
	2023	2022	2023	2022	2022/2023	2022
Timbaserade intäkter	147,2	121,8	305,6	242,5	545,6	482,5
Avtalsbaserade intäkter	29,9	23,9	59,1	46,8	108,4	96,0
Produkter/licensintäkter	14,4	15,0	34,7	31,3	70,0	66,6
Övriga intäkter	0,9	0,8	2,1	1,8	5,7	5,4
Nettoomsättning	192,4	161,4	401,5	322,4	729,7	650,5

Not 4 – Förvärv

Absfront

Per den 10 januari 2023 förvärvade CombinedX AB specialistkonsultbolaget Absfront AB ("Absfront"). Absfront är experter på Microsofts affärsapplikationer med fokus på CRM. Förvärvet är ett steg mot CombinedX vision att bli Nordens ledande grupp av specialistbolag inom digitalisering.

Köpeskillingen bestod av 26 MSEK i kontanter och cirka 5 MSEK i nyemitterade aktier i CombinedX vid tillträdet. Därtill kan en tilläggsköpeskillning om 7,5 MSEK utgå. Styrelsen har beslutat om och genomfört en kvittningsemission om 175 118 aktier riktad till säljarna av Absfront.

Förvärvsanalys har upprättats och inga nedskrivningsbehov avseende förvärvade tillgångar och övertagna skulder har identifierats. Nedanstående tabell sammanfattar köpeskillingen samt verkligt värde på förvärvade tillgångar och övertagna skulder som redovisas för förvärvsdagen.

Absfront omsatte 2022 35 MSEK med stark tillväxt och god lönsamhet. Transaktionskostnader uppgår till 0,3 MSEK.

Goodwill är hänförlig till de anställda och den höga lönsamheten i den förvärvade verksamheten.

MSEK	10 jan 2023
Köpeskilling	
Likvida medel	26,0
Apportemission 175 118 CombinedX aktier, verkligt värde	4,9
Villkorad köpeskilling	6,8
Summa köpeskilling	41,0
Redovisade belopp på identifierbara förvärvade tillgångar och övertagna skulder	
Immateriella anläggningstillgångar	3,1
Materiella anläggningstillgångar	0,3
Rörelsefordringar	8,4
Likvida medel	4,5
Uppskjutna skatteskulder	-0,2
Rörelseskulder	-7,4
Summa identifierbara nettotillgångar	8,7
MSEK	
Goodwill	23,3
Varumärke	4,8
Kundrelationer	3,1
Kundavtal	3,4
Uppskjuten skatt	-2,3
Summa tillförda nettotillgångar	41,0

Kassaflödeseffekt:

MSEK	Absfront
Kontant erlagt förvärvsvärde	29,3
Avgår förvärvade likvida medel	-4,5
Summa påverkan likvida medel	24,8



Not 5 – Alternativa nyckeltal

Nedan redogörs för koncernens nyckeltal. Några av dessa är definierade i enlighet med IFRS och utöver dessa har koncernen identifierat några ytterligare nyckeltal som ger kompletterande information till bolagets investerare och bolagets ledning, då det möjliggör utvärdering av relevanta trender samt

bolagets prestation. Eftersom inte alla företag beräknar finansiella mått på samma sätt, är dessa inte alltid jämförbara med mått som används av andra företag. Dessa finansiella mått ska därför ses som ett komplement till de nyckeltal som definieras enligt IFRS.

Omsättningstillväxt

(MSEK)	apr-jun		jan-jun		jul-jun	jan-dec
	2023	2022	2023	2022	2022/2023	2022
Nettoomsättning innevarande period	192,4	161,4	401,5	322,4	729,7	650,5
/ Omsättning motsvarande period fg år (-1)	161,4	151,8	322,4	296,8	585,6	560,1
Omsättningstillväxt, %	19,2%	6,4%	24,5%	8,6%	24,6%	16,2%

Organisk nettoomsättning

(MSEK)	apr-jun		jan-jun		jul-jun	jan-dec
	2023	2022	2023	2022	2022/2023	2022
Nettoomsättning	192,4	161,4	401,5	322,4	729,7	650,5
Avgår förvärvad & avyttrad tillväxt	-20,3	-14,6	-46,2	-25,6	-80,3	-59,7
Organisk nettoomsättning	172,1	146,8	355,3	296,8	649,4	590,8

Organisk omsättningstillväxt, %

(MSEK)	apr-jun		jan-jun		jul-jun	jan-dec
	2023	2022	2023	2022	2022/2023	2022
Organisk nettoomsättning	172,1	146,8	355,3	296,8	649,4	590,8
/Nettoomsättning fg år (-1)	161,4	146,8	322,0	284,6	585,3	547,9
Organisk omsättningstillväxt, %	6,6%	0,0%	10,3%	4,3%	10,9%	7,8%

EBITA

(MSEK)	apr-jun		jan-jun		jul-jun	jan-dec
	2023	2022	2023	2022	2022/2023	2022
Rörelseresultat (rapporterad EBIT)	19,4	12,1	44,7	28,3	69,0	52,6
+ Av- och nedskriv. immateriella anl.t	3,5	2,2	7,1	4,1	11,7	8,6
EBITA	22,9	14,3	51,9	32,4	80,7	61,3

EBITA-marginal, %

(MSEK)	apr-jun		jan-jun		jul-jun	jan-dec
	2023	2022	2023	2022	2022/2023	2022
EBITA	22,9	14,3	51,9	32,4	80,7	61,3
Nettoomsättning	192,4	161,4	401,5	322,4	729,7	650,5
EBITA-marginal, %	11,9%	8,8%	12,9%	10,1%	11,1%	9,4%



EBITDA

(MSEK)	apr-jun		jan-jun		jul-jun	jan-dec
	2023	2022	2023	2022	2022/2023	2022
Rörelseresultat (rapporterad EBIT)	19,4	12,1	44,7	28,3	69,0	52,6
+ Av- och nedskrivningar	9,3	7,2	18,3	14,0	32,6	28,3
EBITDA	28,7	19,4	63,1	42,4	101,6	80,9

EBITDA-marginal, %

(MSEK)	apr-jun		jan-jun		jul-jun	jan-dec
	2023	2022	2023	2022	2022/2023	2022
EBITDA	28,7	19,4	63,1	42,4	101,6	80,9
Nettoomsättning	192,4	161,4	401,5	322,4	729,7	650,5
EBITDA-marginal, %	14,9%	12,0%	15,7%	13,1%	13,9%	12,4%

Justerad EBIT

(MSEK)	apr-jun		jan-jun		jul-jun	jan-dec
	2023	2022	2023	2022	2022/2023	2022
Rörelseresultat (rapporterad EBIT)	19,4	12,1	44,7	28,3	69,0	52,6
+ Transaktionskostnader	-	-	0,3	1,4	1,8	2,9
+ IPO-kostnader	-	0,4	-	0,8	0,4	1,2
Summa jämförelsestörande poster	-	0,4	0,3	2,2	2,2	4,1
Justerad EBIT	19,4	12,5	45,0	30,5	71,2	56,7

Justerad EBIT marginal, %

(MSEK)	apr-jun		jan-jun		jul-jun	jan-dec
	2023	2022	2023	2022	2022/2023	2022
Justerad EBIT	19,4	12,5	45,0	30,5	71,2	56,7
Nettoomsättning	192,4	161,4	401,5	322,4	729,7	650,5
Justerad EBIT-marginal, %	10,1%	7,8%	11,2%	9,5%	9,8%	8,7%

Soliditet, %

(MSEK)	apr-jun		jan-jun		jul-jun	jan-dec
	2023	2022	2023	2022	2022/2023	2022
Eget kapital	340,2	301,5	340,2	301,5	340,2	318,3
/ Totala tillgångar	625,3	563,9	625,3	563,9	625,3	597,3
Soliditet, %	54,4%	53,5%	54,4%	53,5%	54,4%	53,3%



Nettokassa / Nettoskuld

(MSEK)	apr-jun		jan-jun		jul-jun	jan-dec
	2023	2022	2023	2022	2022/2023	2022
Räntebärande skulder	103,3	100,7	103,3	100,7	103,3	113,2
-Likvida medel	112,3	161,9	112,3	161,9	112,3	121,0
Nettokassa (-) / Nettoskuld (+)	-9,0	-61,3	-9,0	-61,3	-9,0	-7,8
I räntebärande skulder och nettokassa/ skuld ingår IFRS 16 skulder med	-44,7	-32,7	-44,7	-32,7	-44,7	-47,4
Nettokassa (-) / -skuld (+) exkl. IFRS 16	-53,7	-93,9	-53,7	-93,9	-53,7	-55,2

Nettoskuld (+) / EBITDA Rullande 12

(MSEK)	apr-jun		jan-jun		jul-jun	jan-dec
	2023	2022	2023	2022	2022/2023	2022
Nettokassa (-), inkl IFRS	-9,0	-61,3	-9,0	-61,3	-9,0	-7,8
/ EBITDA R12	101,6	80,6	101,6	80,6	101,6	80,9
Nettoskuld / EBITDA, ggr	-0,1	-0,8	-0,1	-0,8	-0,1	-0,1

Avkastning på eget kapital

(MSEK)	apr-jun		jan-jun		jul-jun	jan-dec
	2023	2022	2023	2022	2022/2023	2022
Periodens resultat	17,3	8,3	35,2	20,7	49,7	35,2
/ Genomsnittligt eget kapital	340,5	309,6	329,3	264,2	320,9	272,6
Avkastning på eget kapital, %	5,1	2,7	10,7	7,8	15,5	12,9



DEFINITIONER

IFRS-mått:	Definition/Beräkning
Resultat per aktie före utspädning	Resultat per aktie före utspädning beräknas som periodens resultat delat med genomsnittligt antal utestående aktier.
Resultat per aktie efter utspädning	Resultat per aktie efter utspädning beräknas som periodens resultat delat med genomsnittligt antal utstående aktier, justerat med det vägda genomsnittliga antalet utstående aktier för utspädningseffekten av samtliga potentiella aktier. Potentiell utspädning föreligger när lösenkursen för utställda teckningsoptioner är lägre än aktuell marknadskurs. Potentiella stamaktier ger upphov till utspädning endast om en konvertering av dem ger upphov till lägre vinst per aktie eller högre förlust per aktie.

Alternativa nyckeltal:	Definition/Beräkning	Motivering för användande
Antal anställda per balansdagen	Totalt antal anställda i bolaget på balansdagen.	Nyckeltalet kan användas för att bedöma bolagets leveranskapacitet inför kommande period.
Avkastning på eget kapital	Rullande tolv månaders resultat hänförligt till moderbolagets aktieägare i relation till genomsnittligt eget kapital.	Nyckeltalet visar hur effektivt bolaget använder det egna kapitalet.
EBITA	Rörelseresultat före finansiella poster, skatt samt av- och nedskrivningar av immateriella anläggningstillgångar.	EBITA visar resultatet på en operativ kassaflödesskapande nivå för den löpande verksamheten beaktat av- och nedskrivningar av materiella anläggningstillgångar.
EBITA-marginal	EBITA i procent av rörelsens nettoomsättning för perioden.	EBITA visar resultatet på en operativ kassaflödesskapande nivå för den löpande verksamheten beaktat av- och nedskrivningar av materiella anläggningstillgångar i förhållande till nettoomsättningen.
EBITDA	Rörelseresultat före finansiella poster, skatt samt av- och nedskrivningar av tillgångar.	EBITDA visar resultatet på en operativ kassaflödesgenererande nivå för den löpande verksamheten.
EBITDA-marginal	EBITDA delat med periodens nettoomsättning.	EBITDA visar resultatet på en operativ kassaflödesgenererande nivå i förhållande till nettoomsättningen.
EBIT-marginal	Rörelseresultat (EBIT) delat med periodens nettoomsättning.	EBIT-marginalen gör det möjligt att analysera det operativa resultatet som har genererats av verksamheten utan inverkan av kapitalstruktur eller skattekostnad i förhållande till nettoomsättningen.
Försäljningstillväxt	Utvecklingen för nettoomsättning i förhållande till samma period föregående år.	Nyckeltalet möjliggör för Bolaget att jämföra sin tillväxttakt mellan olika perioder samt med marknaden som helhet.
Investeringar, MSEK	Investeringar i materiella och immateriella anläggningstillgångar inkl. förvärv och avyttringar.	Nyckeltalet visar genomförda och kassaflödespåverkande investeringar.



Justerad EBIT	Rörelseresultat med avdrag för jämförelsestörande poster.	Justerad EBIT visar rörelseresultatet före jämförelsestörande poster.
Justerad EBIT-marginal	Rörelseresultat med avdrag för jämförelsestörande poster delat med periodens nettoomsättning.	Justerad EBIT-marginal visar rörelseresultatet före jämförelsestörande poster i förhållande till nettoomsättningen.
Jämförelsestörande poster	Jämförelsestörande poster avser nedskrivningar av immateriella anläggningstillgångar, reavinster/förluster och transaktionskostnader vid förvärv / avyttringar och IPO-kostnader.	Används för att justera EBIT för att få ett jämförbart rörelseresultat utan dessa poster.
Medelantalet anställda (FTE)	Antalet anställda i Bolaget omräknat till heltidstjänster, dvs. antal heltider som utfört arbete under året/perioden.	Nyckeltalet kan analyseras i relation till nettoomsättning respektive kostnader för att bedöma Bolagets effektivitet utifrån antal anställda.
Nettoskuld (+) / Nettokassa (-)	Räntebärande skulder minus likvida medel vid periodens utgång.	Nyckeltalet är ett mått på Bolagets finansiella ställning och visar om Bolaget efter avbetalning av räntebärande skulder har kvar en kassa eller ej.
Nettoskuld / EBITDA Rullande 12	Nettoskuld delat med EBITDA Rullande 12.	Nyckeltalet kan användas för bedömning av finansiell risk.
Omsättning per medelantal anställd	Nettoomsättning delat med medelantalet anställda under perioden.	Nyckeltalet används för att bedöma Bolagets effektivitet utifrån antal anställda.
Organisk tillväxt	Den procentuella förändringen av nettoomsättningen justerat för förvärv och avyttringar den gångna perioden jämfört med samma period föregående år.	Nyckeltalet visar vilken tillväxt Bolaget åstadkommer av egen kraft.
Personalkostnad per medelantal anställda	Personalkostnader delat med medelantalet anställda under perioden.	Nyckeltalet visar den genomsnittliga totala kostnaden per medarbetare.
Rörelsekapital	Omsättningstillgångar exklusive likvida medel minus icke-räntebärande kortfristiga skulder vid periodens utgång.	Nyckeltalet visar det kapital Bolaget använder för att finansiera den löpande verksamheten.
Rörelseresultat (EBIT)	Resultat före finansiella poster och skatt.	EBIT visar det operativa resultatet som har genererats av verksamheten utan inverkan av kapitalstruktur eller skattekostnad.
Soliditet	Eget kapital delat med balansomslutning.	Nyckeltalet är ett mått på bolagets finansiella ställning och visar hur stor del av balansomslutningen som finansierats av eget kapital.





Följ oss

För mer information besök vår webbplats **[combinedx.com](https://www.combinedx.com)**



[linkedin.com/company/combinedx/](https://www.linkedin.com/company/combinedx/)

Kontakt

CombinedX AB (publ)

Organisationsnummer: 556923-1219

Säte: Karlstad

Telefon: 054 - 400 25 10

Jörgen Qwist, VD

Anna Hedström, CFO

Björn Magnusson, IR

Finansiell kalender:

Bokslutskommuniké Q4 2022 16/2 2023

Delårsrapport Q1 2023 4/5 2023

Delårsrapport Q2 2023 18/8 2023

Delårsrapport Q3 2023 27/10 2023

Bokslutskommuniké 2023 15/2 2024

Delårsrapport Q1 2023 7/5 2024

Årsstämma 7/5 2024

*Årsredovisningen och delårsrapporter finns tillgängliga på hemsidan,
www.combinedx.com/sv/investerare/finansiella-rapporter/*

Denna information lämnades för offentliggörande den 18 augusti 2023, kl. 8.30 CET

